

第二章：敘述統計 第一節：資料整理與統計圖表

一、選擇

1. () 下表為扁哥班上 50 名同學國文成績次數分配表，則 60~100 分的人數占全班人數的百分比？

成績(分)	40~50	50~60	60~70	70~80	80~90	90~100
次數(人)	1	7			25	9

- (A)84% (B)83% (C)82% (D)81%

《答案》A

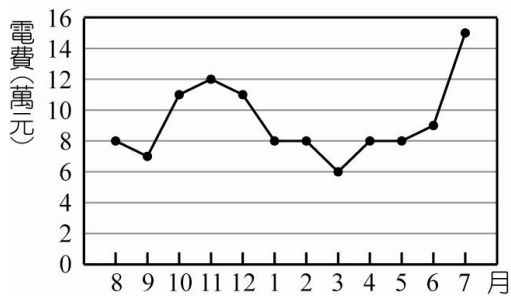
2. () 子儀將每月的支出作一圖表，已知每月子儀還可儲蓄 5000 元，請問房租占每月收入多少百分比？

支出項目	房租	交通費	伙食費	雜支
費用	15000	3000	6500	1500

- (A)48% (B)38.5% (C)39.5% (D)40.5%

《答案》A

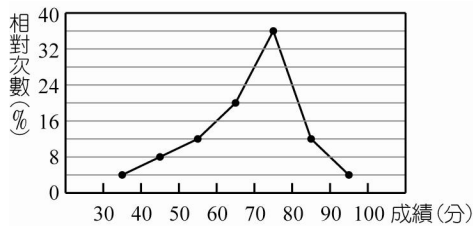
3. () 附圖為民族國中九十學年度(90年8月~91年7月)每個月的電費折線圖，請問最高的那個月其費用約多少萬元？



- (A)8 (B)12 (C)6 (D)15

《答案》D

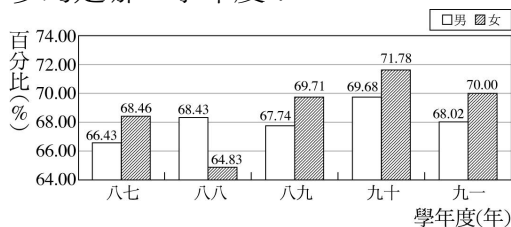
4. () 附圖是三年甲班第二次段考國文成績的相對次數分配折線圖，則下列何者錯誤？



- (A)共分爲 7 組 (B)組距爲 10 分 (C)60 分以下者占 24% (D)80 分以上者占 12%

《答案》D

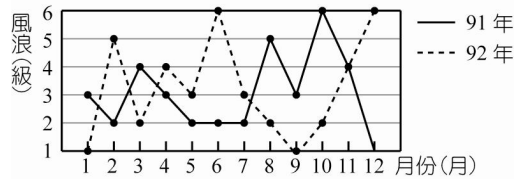
5. () 附圖為 87 學年度到 91 學年度男女高中生繼續升學的升學率長條圖，男女升學率相差最多的是哪一學年度？



- (A)87 學年度 (B)88 學年度
(C)89 學年度 (D)90 學年度

《答案》B

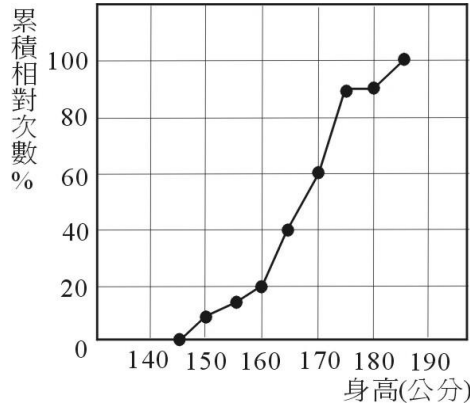
6. () 下圖為基隆外海 91 年、92 年統計每月海上最大風浪級數，請問 92 年有多少個月份風浪級數大於 91 年？



(A)4 (B)5 (C)6 (D)7

《答案》C

7. () 附圖為某廣告公司應徵廣告模特兒的身高累積相對次數分配折線圖，若初選的條件為身高 165~180 公分，則初選合格的百分比為多少？

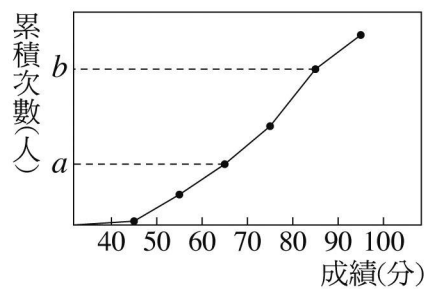


(A)70% (B)60% (C)50% (D)40%

《答案》C

8. () 下面是小宋班上 50 位同學英文成績的次數分配表及累積次數分配折線圖，試問下列敘述正確的有幾個？

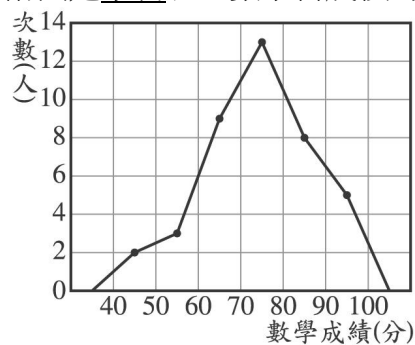
成績(分)	40~50	50~60	60~70	70~80	80~90	90~100
人數(人)	1	c	8	10	15	9



- (1) $a=16$
 - (2) $b=41$
 - (3) $c=7$
 - (4) 60 分以上的同學占全班的 68%
- (A)1 個 (B)2 個 (C)3 個 (D)4 個

《答案》C

9. () 附圖是小明班上數學科成績的次數分配折線圖，請算出 80 分以上有幾人？

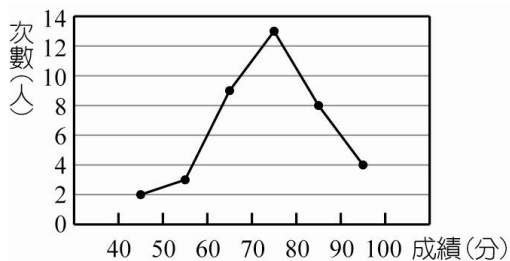


(A)8 (B)13 (C)12 (D)26

《答案》B

10. () 如圖為某班平時考數學成績折線圖，求出成績不及格人數占全班人數的百分比大約是多

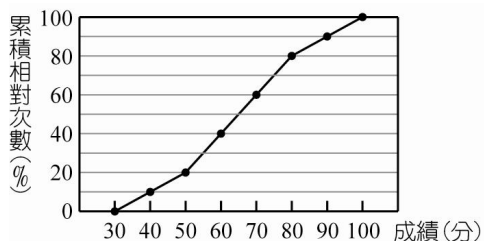
少？



- (A)12.8% (B)15.5% (C)16.5% (D)14.5%

《答案》A

11. () 附圖是健康國中三年級學生英語成績的累積相對次數分配折線圖，下列哪一組的人數最少？



- (A)50~60分 (B)60~70分
(C)70~80分 (D)90~100分

《答案》D

12. () 下表為來來麵包店今日平均每人購買金額的次數分配表，若今日共有 100 個人來買，請問 $x = ?$

金額(元)	人數
0~50	29
50~100	35
100~150	8
150~200	x
200~250	11
250~300	9

- (A)7 (B)8 (C)9 (D)10

《答案》B

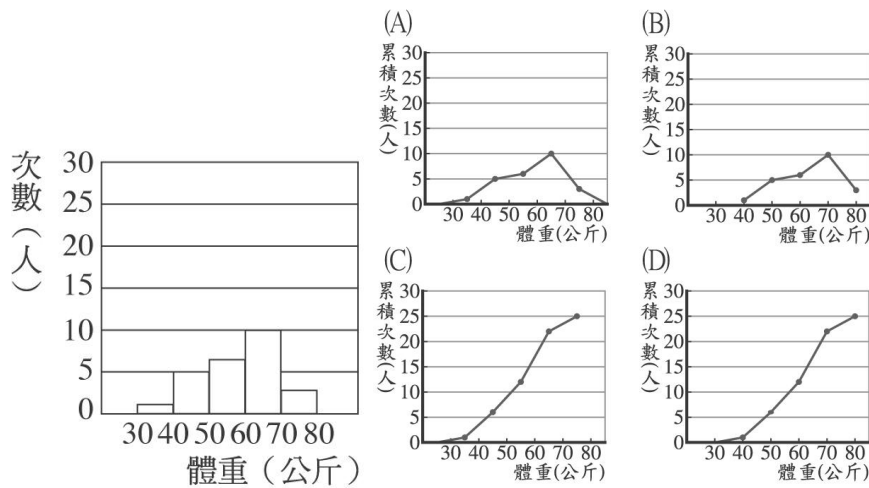
13. () 附表為一年二班 50 個女生身高的相對次數分配表，則下列敘述何者錯誤？

身高(公分)	次數(人)	相對次數(%)
145~150	A	4
150~155	10	20
155~160	15	B
160~165	20	C
165~170	2	4
170~175	D	2
總計	50	100

- (A) $A = 4$ (B) $B = 30$ (C) $C = 40$ (D) $D = 1$

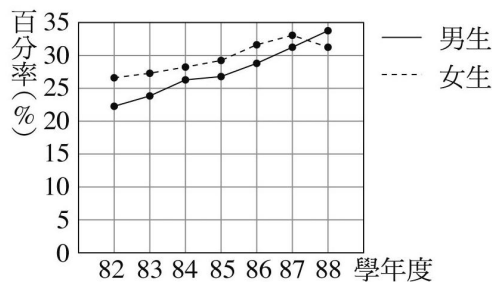
《答案》A

14. () 附圖為一年甲班體重的次數分配直方圖，則下列哪一個圖形是它的累積次數分配折線圖？



《答案》D

15. () 下圖是 82~88 學年度，國中三年級男女生視力不良人數百分率折線圖，請問和上一個學年相比，女生視力不良百分率在哪个學年度呈現下降的趨勢？



- (A)82 (B)84 (C)86 (D)88

《答案》D

16. () 下表為 50 名男同學視力的相對次數分配表，請問下列何者錯誤？

視力	0.1~0.3	0.3~0.5	0.5~0.7	0.7~0.9	0.9~1.1	總計
相對次數(%)	10	30	30	x	10	100

- (A) $x = 30$
 (B) 從視力最差的開始，第 25 位學生的視力在 0.5~0.7 這組
 (C) 視力在 0.5 以上的有 30 人
 (D) 視力不到 0.3 的有 5 人

《答案》A

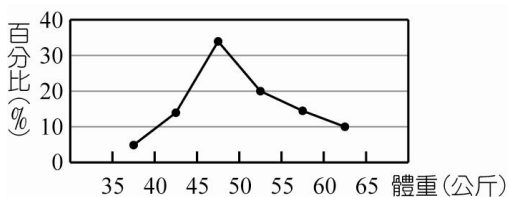
17. () 下表是某班 40 位同學某次國文成績的次數分配表，則不滿 60 分者有幾人？

成績(分)	40~50	50~60	60~70	70~80	80~90
人數(人)	3	x	15	14	2

- (A)5 人 (B)7 人 (C)9 人 (D)11 人

《答案》C

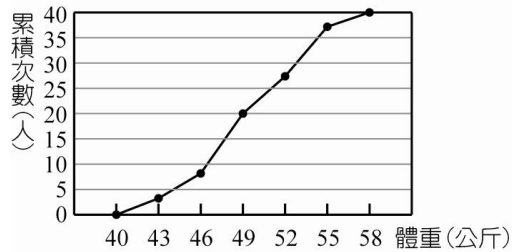
18. () 附圖是某國中二年三班學生的百分比折線圖，則 50~55 公斤的人占全班的多少百分比？



- (A)20% (B)30% (C)50% (D)60%

《答案》A

19. () 如圖是某國中三年乙班學生體重的累積次數分配折線圖，請問全班體重不滿 49 公斤的有幾個人？



(A) 30 (B) 20 (C) 36 (D) 40

《答案》B

20. () 在累積相對次數分配折線圖中，點(40, 55)表示下列哪一個敘述？

- (A) 不滿 40 者占 55 人 (B) 恰為 40 者占 55 人
 (C) 不滿 40 者占 55% (D) 恰為 40 者占 55%

《答案》C

21. () 下表為某班 35 位學生丟鉛球距離的次數分配表，請問投 15 公尺是屬於哪一組？

距離(公尺)	人數
0~5	3
5~10	9
10~15	8
15~20	7
20~25	5
25~30	3

- (A) 5~20 公尺 (B) 10~20 公尺
 (C) 10~15 公尺 (D) 15~20 公尺

《答案》D

22. () 在製作身高的次數分配表時，下列何者不在 170~175 公分之範圍內？

- (A) 172 公分 (B) 173 公分
 (C) 174 公分 (D) 175 公分

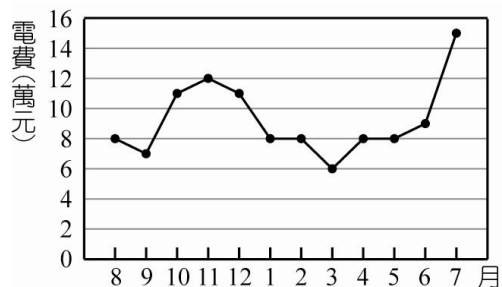
《答案》D

23. () 在累積相對次數分配折線圖中，有一點(50, 65)表示下列何者敘述？

- (A) 不滿 50 者占 65%
 (B) 恰為 50 者占 65%
 (C) 不滿 50 者占 65 人
 (D) 恰為 50 者占 65 人

《答案》A

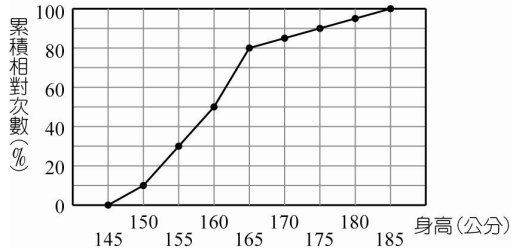
24. () 如圖為民族國中九十學年度(90年8月~91年7月)每個月的電費折線圖，請問91年7月分電費比6月分電費大約成長了多少百分率？



- (A) 65.7% (B) 66.7%
 (C) 67.7% (D) 68.7%

《答案》B

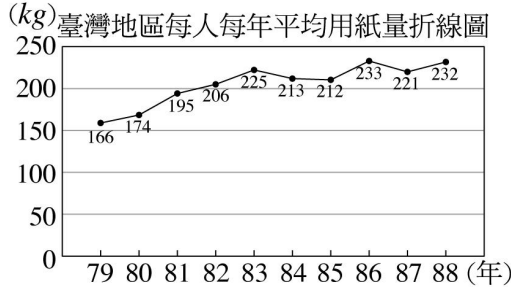
25. () 如圖為某班同學身高的累積相對次數分配折線圖，已知人數最多的一組為 12 人，則全班共有多少人？



- (A)30 (B)32 (C)36 (D)40

《答案》D

26. () 由附圖我們可以知道，哪一年的每人每年平均用紙量最多？



- (A)79 (B)83 (C)86 (D)88

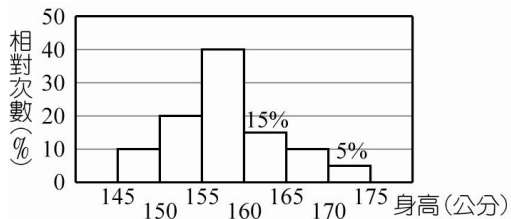
《答案》C

27. () 全班 36 人，有 18 人戴眼鏡，請問全班戴眼鏡的百分比是多少？

- (A)18% (B)36% (C)50% (D)54%

《答案》C

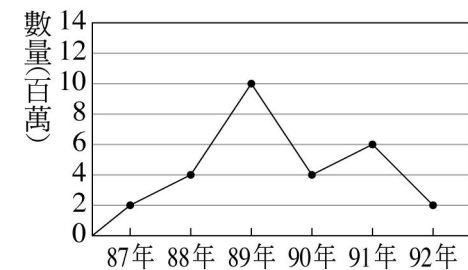
28. () 附圖是寶結國中某班身高的相對次數分配直方圖，則下列敘述何者錯誤？



- (A)共分 6 組
 (B)組距是 5 公分
 (C)身高 160 公分以上者占全班的 30%
 (D)身高在 150~160 公分者共有 20 人

《答案》D

29. () 附圖為 87 年至 92 年來臺灣旅客數量的折線圖，試求旅客量最多和最少之間的差為多少百萬人？



- (A)10 (B)8 (C)6 (D)4

《答案》B

30. () 若統計的各數量間彼此沒有關聯，其目的只是在比較它們的大小時，常用下列哪一種統計圖？

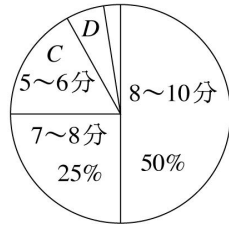
- (A)折線圖
 (B)長條圖
 (C)圓面積圖

(D)標誌圖

《答案》B

31. () 扁哥班上舉辦馬拉松，扁哥受阿輝老師所託將成績做成統計表，但因扁哥跟旁邊的蓮妹在聊天不小心口水流到統計表上以致有些部份汙損看不清，請問下列何者為錯誤？

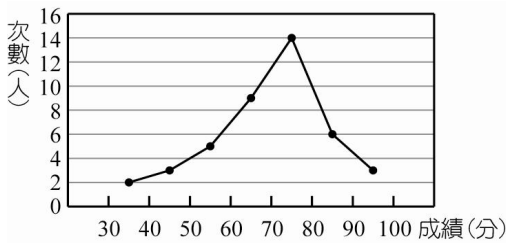
時間(分)	人數(人)
4~5	1
5~6	4
6~7	B
7~8	8
8~10	A



(A)A=16 (B)B=3 (C)C=12.5% (D)全班共 30 人

《答案》D

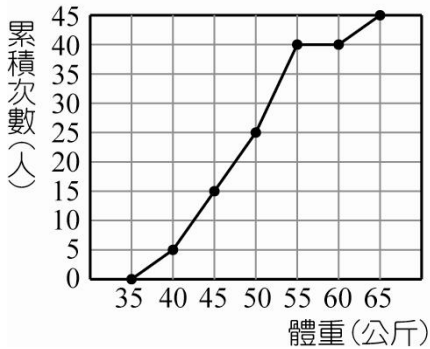
32. () 附圖是景安國中三年甲班第二次數學平時測驗成績次數分配折線圖，請問 60~90 分的有幾人？



(A)29 (B)49 (C)59 (D)60

《答案》A

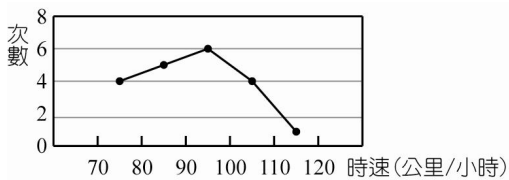
33. () 如圖是某班學生體重的累積次數分配折線圖，請問該班共有幾位學生？



(A)20 (B)35 (C)40 (D)45

《答案》D

34. () 明澤從臺北開車到臺南，沿途經過 20 個測速照相偵測器，所做成次數分配折線圖如下，則明澤開車時速在哪一組的次數最多？



(A)70~80 公里/小時
(B)80~90 公里/小時
(C)90~100 公里/小時
(D)100~110 公里/小時

《答案》C

35. () 下表為某班同學的成績次數分配表，請問 80 分以上占全班的百分比為多少？

成績(分)	不滿60	60~70	70~80	80~90	90以上
次數(人)	4	7	16	8	5

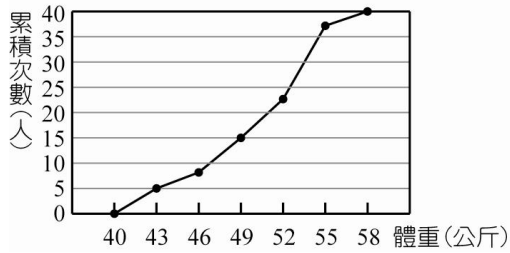
(A)25% (B)32.5% (C)42% (D)36.5%

《答案》B

36. () 若體重的相對次數分配折線圖中共有 3 個點： $A(45, 45)$ ， $B(55, 20)$ ， $C(65, 25)$ ，其中 C 點的相對次數畫錯了，請問應該是多少？
 (A)25 (B)30 (C)35 (D)40

《答案》C

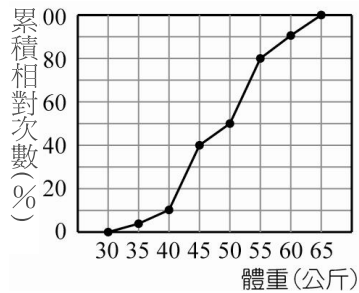
37. () 附圖是高逸國中三年乙班學生的體重累積次數分配折線圖，試問全班共有多少位同學？



- (A)40 (B)41 (C)42 (D)43

《答案》A

38. () 如圖是某國中二年三班 40 位同學體重的累積相對次數分配折線圖，請問本班學生體重不滿 50 公斤者有多少人？



- (A) 30 (B) 20 (C) 36 (D) 40

《答案》B

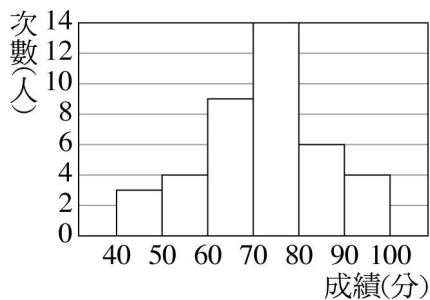
39. () 下表是某班 40 位學生第二次段考數學成績，成績在 60 分以上且不滿 80 分的人，占全班的多少個百分比？

成績(分)	次數(人)
30~40	2
40~50	4
50~60	7
60~70	11
70~80	8
80~90	6
90~100	2

- (A)22.5% (B)33.5% (C)47.5% (D)58.5%

《答案》C

40. () 附圖為郝忍國中三年一班物理模擬考成績的次數分配直方圖，試問全班總共多少人？



- (A)40 (B)37 (C)34 (D)36

《答案》A

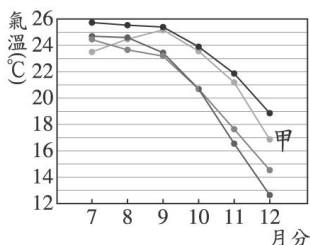
41. () 花店每朵花的售價依 30~35，35~40(元)的規律來分組，則每組的組距為多少元？

(A)5 (B)15 (C)35 (D)40

《答案》A

42. () 附表為幾個旅遊景點在民國 88 年下半年的平均氣溫，附圖是某景點的平均氣溫折線圖，請問曲線甲代表哪一景點的氣溫？

氣溫 景點	月分 7	8	9	10	11	12
陽明山	24.7	24.4	23.2	20.6	16.4	12.5
溪頭	23.1	24.4	25.4	23.8	21.1	16.7
太魯閣	24.5	23.4	23.0	20.7	17.4	14.2
蘭嶼	25.9	25.7	25.1	23.9	21.6	18.7



(A)陽明山 (B)溪頭 (C)太魯閣 (D)蘭嶼

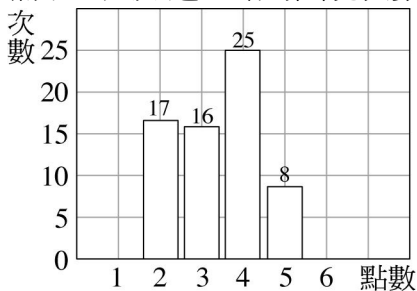
《答案》B

43. () 在一年甲班的體重次數分配表中，「組距 65~70 公斤」表示的意思是什麼？

- (A)包含 65 公斤及 70 公斤
- (B)65 公斤及 70 公斤都不包含
- (C)不包含 65 公斤但是包含 70 公斤
- (D)包含 65 公斤但是未包含 70 公斤

《答案》D

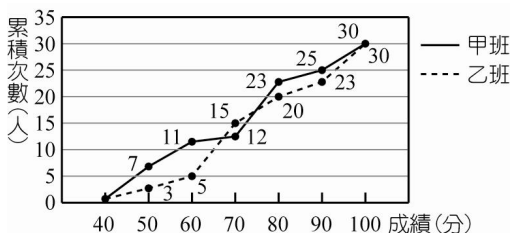
44. () 附圖為投擲一粒骰子 100 次的統計直方圖，其中出現點數為 1 點與 6 點的長條不小心遺漏了，只知道 1 點的出現次數占全部的 18%，則點數 6 出現幾次？



(A)15 (B)16 (C)17 (D)18

《答案》B

45. () 附圖是甲、乙兩班的成績累積次數分配折線圖，請問兩班及格人數相差多少人？



(A)4 (B)5 (C)6 (D)7

《答案》C

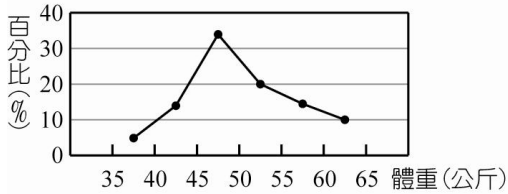
46. () 下表是忠班 50 位同學智力測驗成績的統計表，請問下列敘述正確有幾個？

成績分	40~50	50~60	60~70	70~80	80~90	90~100
次數人	2	3	4	丙	戊	己
甲	2	5	乙	18	丁	50

- (1)甲代表累積次數其單位為人
 (2)乙 = 丙
 (3)乙 + 丙 < 丁
 (4)丙 + 戊 + 己 > 丁
 (A)1 (B)2 (C)3 (D)4

《答案》B

47. () 附圖是某國中二年三班學生的百分比折線圖，若 60~65 公斤共有 4 人，則全班一共有多少人？



- (A)30 (B)40 (C)50 (D)60

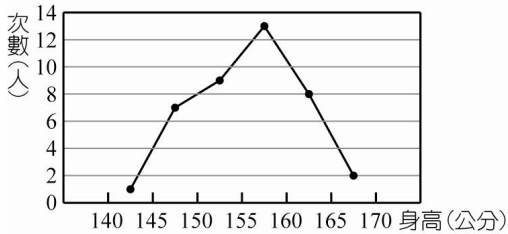
《答案》B

48. () 在次數分配表中，組距 60~70 公斤所表示的意思是哪一個？

- (A)包含 60 公斤及 70 公斤
 (B)包含 60 公斤而未包含 70 公斤
 (C)不包含 60 公斤而包含 70 公斤
 (D)60 公斤及 70 公斤都不包含

《答案》B

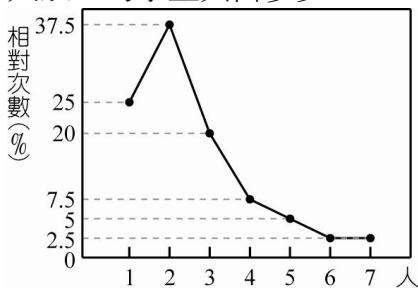
49. () 根據附圖回答三年甲班身高 160 公分以上占全班人數的幾分之幾？



- (A) $\frac{1}{5}$ (B) $\frac{1}{4}$ (C) $\frac{1}{3}$ (D) $\frac{1}{2}$

《答案》B

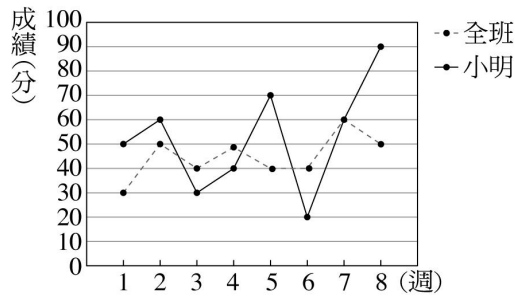
50. () 附圖是 3 年級 1000 位同學他們家裡兄弟姊妹人數的相對次數分配折線圖，則兄弟姊妹 4 人以上的學生共占多少？



- (A)7.5% (B)10% (C)17.5% (D)37.5%

《答案》C

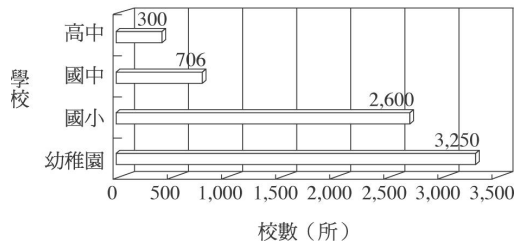
51. () 下圖是小明 8 次週考的數學成績及全班數學平均成績的折線圖，請問小明 8 次週考分數最高的是第幾週？



- (A)第5週 (B)第6週 (C)第7週 (D)第8週

《答案》D

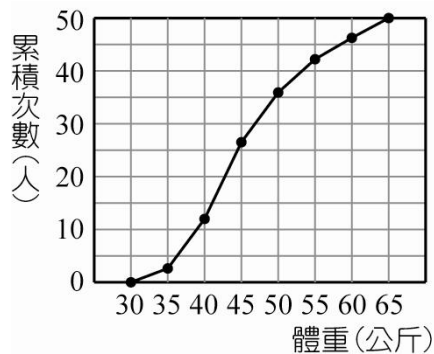
52. () 附圖為全國幼稚園到高中學校數量之統計圖表，下列敘述何者正確？



- (A)國小以上學校數量共有 1006 所
 (B)國小以上的總校數比幼稚園數量多
 (C)幼稚園數量比國小以上總數量多 356 所
 (D)幼稚園數量最多是因為讀幼稚園的總人數比讀國小的總人數多

《答案》B

53. () 如圖是某班體重的累積次數分配折線圖，試問人數最多的是在哪一組？



- (A)35~40 公斤 (B)40~45 公斤
 (C)45~50 公斤 (D)50~55 公斤

《答案》B

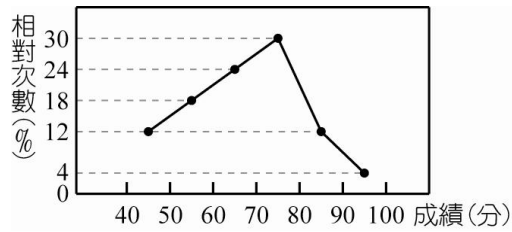
54. () 某次釣魚比賽漁獲量的累積次數分配表如下，請問魚獲量不滿 3000 公克有多少人？

漁獲量(百公克)	次數(人)	累積次數(人)
20~25	4	4
25~30	6	10
30~35	3	13
35~40	6	19
40~45	5	24
45~50	4	28

- (A)8 (B)10 (C)12 (D)14

《答案》B

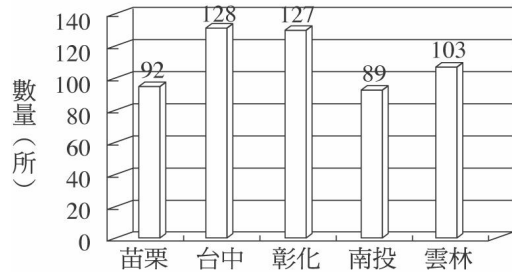
55. () 附圖是健康國中三年忠班段考化學成績的相對次數分配折線圖，已知班上共有 50 個學生，開開成績名列第 3，則下列何者可能為開開的分數？



(A)60 (B)70 (C)80 (D)90

《答案》C

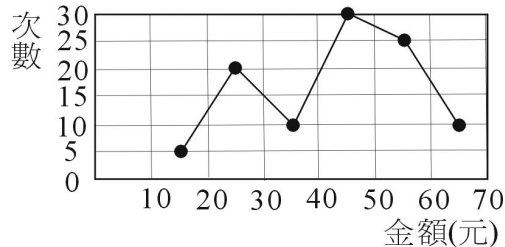
56. () 附圖為中部五個縣裡的幼稚園數量的統計結果，則下列敘述何者正確？



- (A)中部五個縣一共有 593 所幼稚園
 (B)超過 100 所的有 2 個縣
 (C)幼稚園最多的縣和最少的相差 39 所
 (D)由附圖可知，南投縣最不重視幼稚園階段的教育

《答案》C

57. () 附圖為早餐店老闆製作今天早上每位顧客購買早餐金額的次數分配折線圖，下列何者可能是今天早餐店最高的單筆購買金額？



(A)70 元 (B)65 元 (C)60 元 (D)55 元

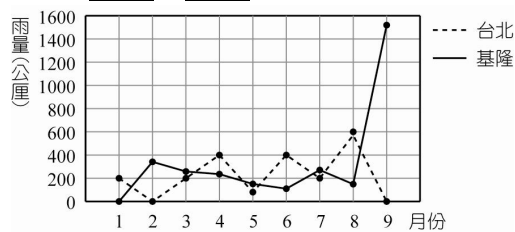
《答案》B

58. () 20 公克、25 公克、30 公克、35 公克、38 公克重量中，30 公克以上，而不滿 40 公克的重量是指哪些重量？

- (A)30 公克、35 公克、38 公克
 (B)25 公克、30 公克
 (C)35 公克
 (D)25 公克

《答案》A

59. () 下圖為臺北與基隆地區 1~9 月每月平均降雨量折線圖，請問基隆 9 月降雨量大約是多少？



(A)1500mm (B)800mm
 (C)600mm (D)1100mm

《答案》A

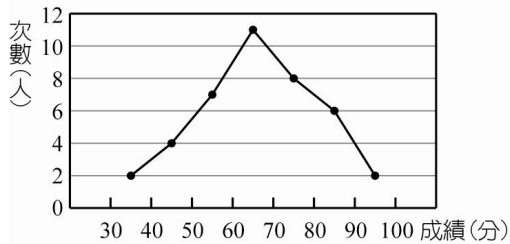
60. () 附表是某班 50 位學生投擲壘球距離的次數分配表，試問投 30 公尺屬於哪一組？

距離(公尺)	人數(人)
10~15	2
15~20	6
20~25	17
25~30	15
30~35	7
35~40	3

- (A)15~20 公尺 (B)20~25 公尺
(C)30~35 公尺 (D)20~30 公尺

《答案》C

61. () 如圖是某班 40 位學生第二次段考數學成績的次數分配折線圖，該班數學成績第 10 名是在哪一組內？



- (A)40~50 分 (B)50~60 分
(C)60~70 分 (D)70~80 分

《答案》D

62. () 某班五十個同學成績，經分類整理後的次數分配表如下：這樣，從下表裡，我們可以看

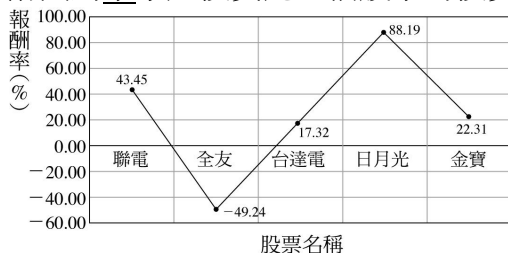
分數(分)	60分以下	60~70	70~80	80~90	90~100
人數(人)	6	8	16	12	8

出下列所說的那一個，對這班同學而言並非事實？

- (A)成績在 70~80 分的人數最多，占全班人數的 $\frac{8}{25}$
(B)成績在 80 分以上的人數，較成績低於 70 分的人為少
(C)成績不及格的人數只占全班人數的 $\frac{3}{25}$
(D)成績在 90 分以上的人數較成績不及格的人數略多

《答案》B

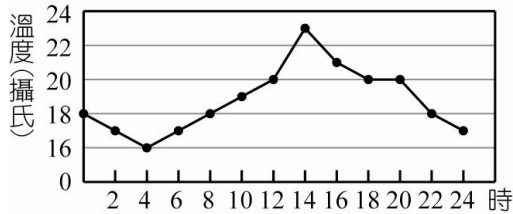
63. () 附圖為李小姐投資此五檔股票的投資報酬率，請問那一檔股票投資賠錢？



- (A)聯電 (B)全友 (C)台達電 (D)日月光

《答案》B

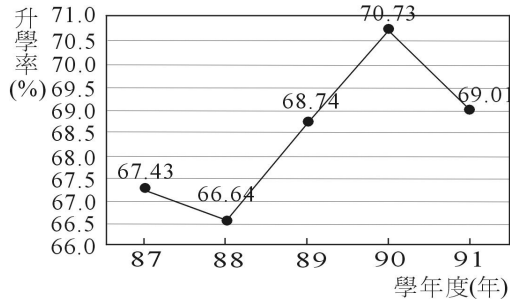
64. () 某天臺北市的氣溫變化與時間關係如附圖所示，則當天 0 時至 24 時最高溫度與最低溫度相差幾度？



- (A) 2°C (B) 5°C (C) 7°C (D) 9°C

《答案》C

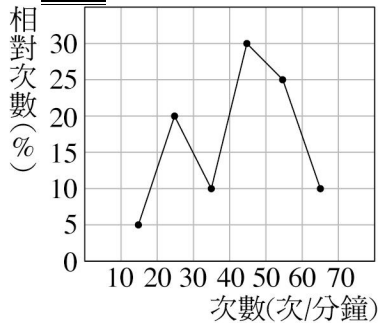
65. () 附圖為 87 學年度到 91 學年度高中畢業生繼續升學的升學率折線圖，升學率最高的為哪一學年度？



- (A) 87 學年度 (B) 88 學年度
(C) 89 學年度 (D) 90 學年度

《答案》D

66. () 某班 40 位同學做仰臥起坐測驗，其成績的相對次數分配折線圖如附圖，請問下列敘述何者錯誤？



- (A) 共分 6 組
(B) 一分鐘做不到 30 次的共有 10 人
(C) 一分鐘做 50 次以上的人數比一分鐘做不到 40 次的人數還多
(D) 一分鐘做 60 次以上的有 4 人

《答案》C

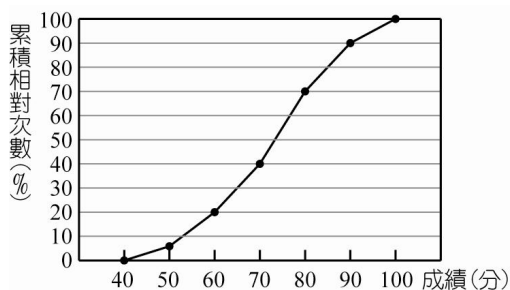
67. () 下表為某班同學的成績次數分配表，請問及格學生有多少人？

分數(分)	不滿 60	60~70	70~80	80~90	90 以上
次數(人)	4	7	16	8	5

- (A) 5 (B) 16 (C) 29 (D) 36

《答案》D

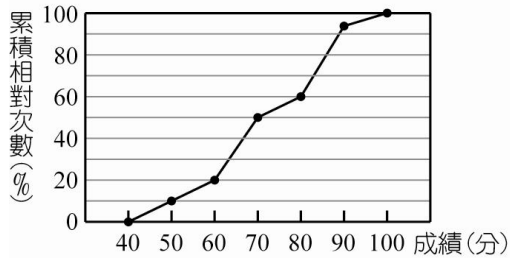
68. () 如附圖，育橋國中三年一班晨考數學成績累積相對次數分配折線圖，則及格者占全班的百分比是多少？



(A)90% (B)80% (C)70% (D)60%

《答案》B

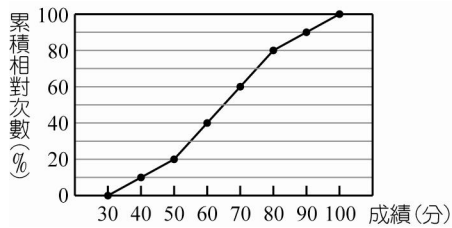
69. () 附圖為成功國中三年級全體學生數學成績的累積相對次數分配折線圖，若三年級共有 360 人，則 60 分以上，不滿 80 分的共有幾人？



(A)144 (B)148 (C)155 (D)222

《答案》A

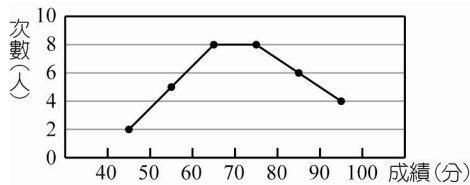
70. () 附圖為成功國中某班學生數學成績的累積相對次數分配折線圖，已知 90~100 分者共有 4 人，全班共有多少人？



(A)40 (B)45 (C)50 (D)55

《答案》A

71. () 附圖是仔仔班上物理成績的折線圖，請算出 70 分以上的有多少人？



(A)4 人 (B)8 人 (C)10 人 (D)18 人

《答案》D

72. () 附表為 2000 年一月份，全球各地黑面琵鷺數量的調查資料，則全球共有多少隻黑面琵鷺？

地點	越南	澳門	香港	臺灣	日本	南韓
數量(隻)	45	7	157	400	40	31

(A)680 (B)685 (C)695 (D)700

《答案》A

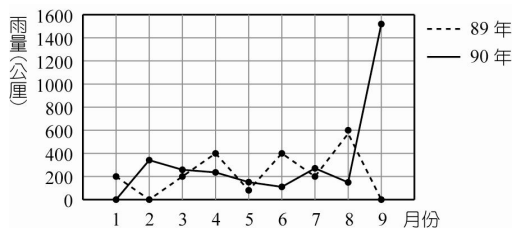
73. () 101 五金行其資本額 80 萬元固定不變，利潤為 2 成，根據附表，請問哪一年最賺錢？

年份(年)	88	89	90	91	92
營業額(萬元)	123	86	92	133	145

(A)89 (B)90 (C)91 (D)92

《答案》D

74. () 下圖為臺北地區 89、90 年 1~9 月各月平均降雨量折線圖，請問 90 年單月降雨量最多是哪一個月？



(A)3 (B)5 (C)7 (D)9

《答案》D

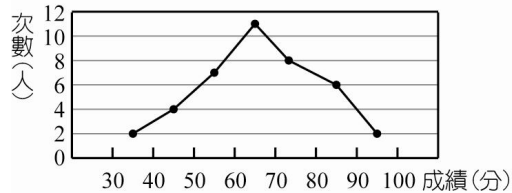
75. () 下表為連勝體操隊隊員體重的累積次數分配表，則 $2x+3y+4z=?$

體重(公斤)	次數(人)	累積次數(人)
35~40	1	1
40~45	x	3
45~50	9	z
50~55	8	20
55~60	y	23
60~65	2	25

(A)60 (B)61 (C)62 (D)63

《答案》B

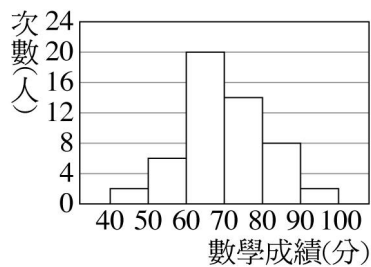
76. () 如圖是某班 40 位學生第二次段考數學成績，則成績在 60 分以上且不滿 80 分者有幾人？



(A)8 (B)10 (C)12 (D)19

《答案》D

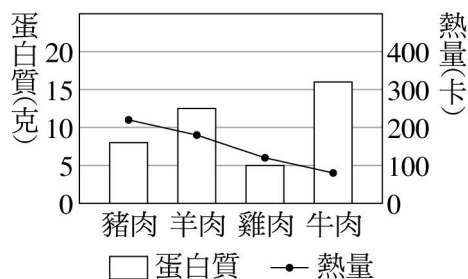
77. () 附圖為某班第二次段考數學成績的次數分配直方圖，則下列何者錯誤？



- (A)60~70 分這一組有 20 人
- (B)不及格的有 8 人
- (C)80 分以上有 10 人
- (D)組距為 2 人

《答案》D

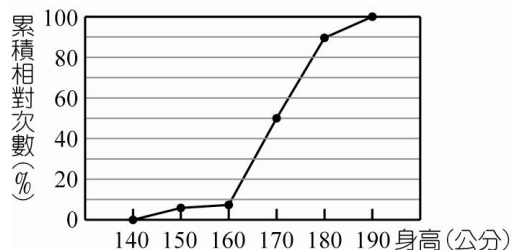
78. () 下圖表示各種肉類每 100 公克所含的蛋白質與熱量的統計圖，請問那一種肉類所包含的蛋白質最高而熱量最低？



- (A)豬肉 (B)羊肉 (C)雞肉 (D)牛肉

《答案》D

79. () 附圖所示為火雞航空公司應徵人員身高的累積相對次數分配折線圖，若初選的條件為身高 170 公分以上，則初選不合格的百分比為多少？



(A)45% (B)50% (C)65% (D)70%

《答案》B

80. () 附表是某校三年甲班 40 位同學的體重累積次數分配表，若不滿 55 公斤的人數占全班的 55%，則 55~60 公斤這一組的人數有幾人？

體重(公斤)	累積次數(人)
40~45	5
45~50	13
50~55	a
55~60	30
60~65	36
65~70	40

(A)6 (B)7 (C)8 (D)9

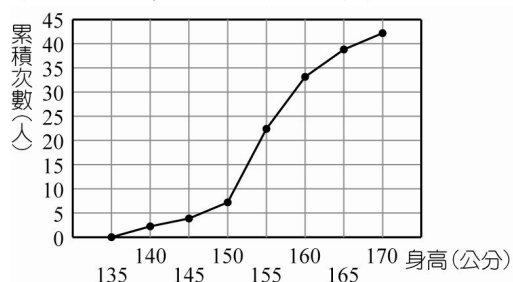
《答案》C

81. () 某生在體重累積次數分配折線圖上畫有三點， $A(50, 10)$ ， $B(52, 15)$ ， $C(57, 23)$ ，則 A 點至 C 點共有多少人？

(A)5 (B)7 (C)8 (D)13

《答案》D

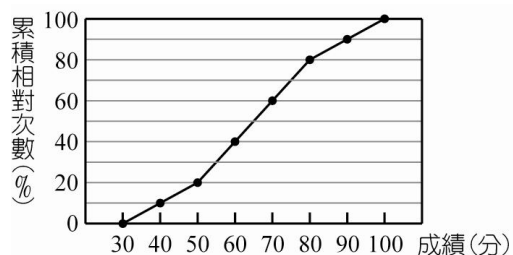
82. () 下圖為三年二班身高的累積次數分配折線圖，請問身高在 160 公分以下有多少人？



(A)34 (B)24 (C)14 (D)4

《答案》A

83. () 附圖是至誠國中三年級全體學生學力測驗數學成績的累積相對次數分配折線圖，下列有四個敘述中，正確的共有幾個？



(1)若 50~70 分共有 90 人，則三年級全體學生共有 225 人

(2)不及格者占全體的 40%

(3)80~100 分者占全體的 20%

(4)70 分以上者占全體的 40%

(A)1 個 (B)2 個 (C)3 個 (D)4 個

《答案》D

84. () 以下為體重的相對次數分配折線圖中的其中三個點： $A(47.5, 10)$ ， $B(55, 162)$ ， $C(57.5, 8)$ ，請你找出畫錯的點為哪一個？

(A) A (B) B (C) C (D)沒有畫錯的點

《答案》B

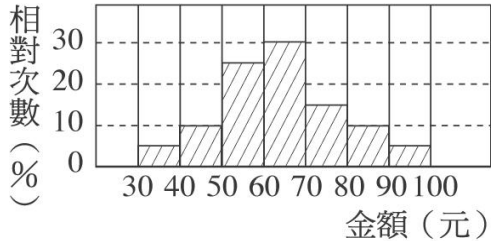
85. () 如附表，桌長在 145~150 公分的敘述下列何者正確？

桌長(公分)	相對次數(%)	累積相對次數(%)
145~150	44	52

- (A)共 44 張 (B)共有 52 張
(C)占全部的 44% (D)占全部的 52%

《答案》C

86. () 附圖是媽媽買蘋果 30 次的金額相對次數分配直方圖，請問金額在 60~70 元的相對次數為多少？



- (A)5% (B)10% (C)20% (D)30%

《答案》D

87. () 下表為 40 名學生體重之相對次數分配表，則下列何者錯誤？

體重(公斤)	25~35	35~45	45~55	55~65	65~75	總計
相對次數(%)	10	30	35	20	x	15

- (A)x=5
(B)由輕而重，第 20 位學生的體重屬於 45~55 公斤這一組
(C)55 公斤以上的共有 10 人
(D)65 公斤~75 公斤有 4 人

《答案》D

88. () 在薪資次數分配表中，薪資 40000~45000 元這組，是表示下列哪一個敘述？

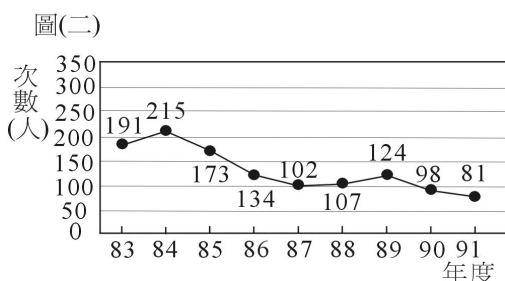
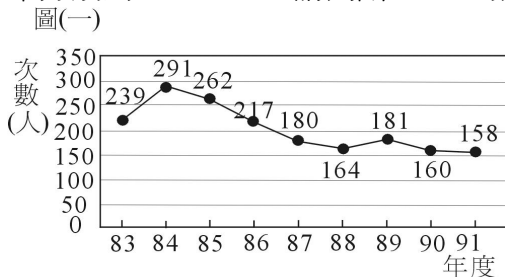
- (A)包含 40000 元及 45000 元
(B)不包含 40000 元，但包含 45000 元
(C)不包含 40000 元及 45000 元
(D)包含 40000 元，但不包含 45000 元

《答案》D

89. () 圖(一)為臺北市歷年(83~91 年)交通事故發生件數統計折線圖，圖(二)為交通事故發生死亡人數統計折線圖，如果阿敏定義：

$$\frac{\text{因交通事故死亡人數}}{\text{某年交通事故件數}} \times 100\%$$

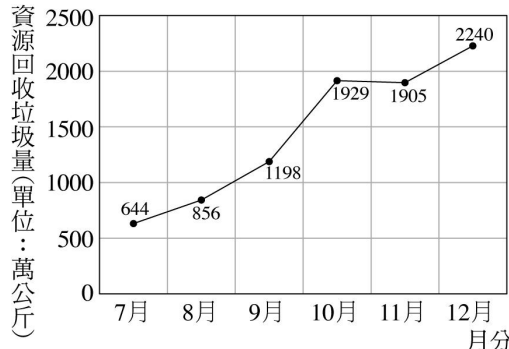
某年交通事故的死亡率 = $\frac{\text{因交通事故死亡人數}}{\text{某年交通事故件數}} \times 100\%$ ，設 87 年、88 年交通事故的死亡率分別為 a%、b%，請判斷 a、b 的大小？



(A) $a > b$ (B) $a = b$ (C) $a < b$ (D)無法判斷

《答案》C

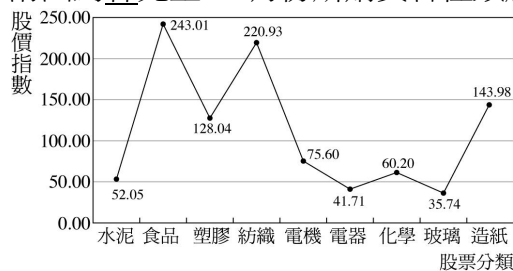
90. () 附圖為 89 年臺北市資源回收垃圾量的統計圖，請問自實施日 7 月到年底 12 月，資源回收垃圾量成長了多少百分率？



(A)71% (B)93% (C)248% (D)315%

《答案》C

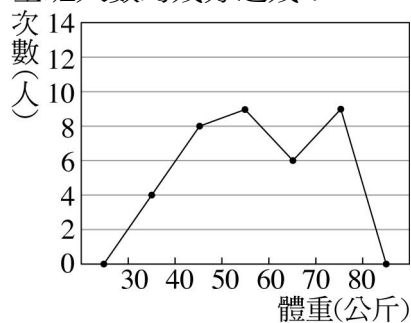
91. () 附圖為林先生 12 月份所購買各種類股的平均股價統計圖表，下列敘述何者正確？



- (A)若每種類股所購買數量相同，食品類股上的總購買金額最多
 (B)買食品類股所賺的錢最多
 (C)買化學類股所賺的錢最少
 (D)最高價與最低價的類股相差 278.75 元

《答案》A

92. () 如圖為中正國中三年一班體重次數分配折線圖，則三年一班體重在 50 公斤以上的人數占全班人數的幾分之幾？



(A) $\frac{1}{2}$ (B) $\frac{2}{3}$ (C) $\frac{8}{9}$ (D) $\frac{5}{12}$

《答案》B

93. () 哥哥將這個月三十天每天早餐的花費整理成次數分配表如下：

費用(元)	低於 30	30~40	40~50	50~60	60~70
天數(天)	7	3	10	6	4

從上表可知，下列哪一項敘述錯誤？

- (A)早餐花費在 40~50 元的天數最多，占整個月的 $\frac{1}{10}$
 (B)早餐花費在 60 元以上的天數，比花費低於 40 元的天數少 6 天

$\frac{2}{3}$ (C)早餐花費低於 50 元的天數占整個月的 $\frac{2}{3}$

(D)早餐花費在 40 元以上的天數是未超過 40 元的天數之 2 倍

《答案》A

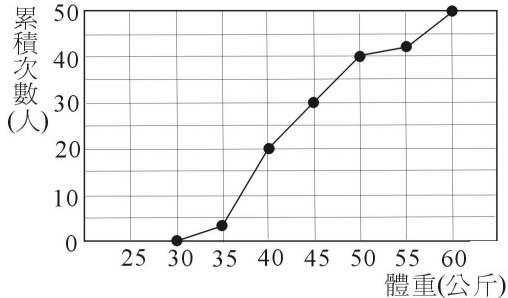
94. () 爸爸每天回到家將口袋裡的零錢存起來，一共存了 50 天，以下是 50 天存入金額的相對次數分配表，下列何者錯誤？

零用錢(元)	次數(天)	相對次數(%)
0~20	a	8
20~40	14	b
40~60	12	c
60~80	d	32
80~100	4	8
總計	50	100

(A) $a = 16$ (B) $b = 28$ (C) $c = 24$ (D) $d = 16$

《答案》A

95. () 附圖是自強國中一年甲班學生體重的累積次數分配折線圖，則在 30~35 公斤、35~40 公斤、40~45 公斤、45~50 公斤、50~55 公斤、55~60 公斤這六組中，哪一組的人數最多？

(A)35~40 公斤 (B)40~45 公斤
(C)45~50 公斤 (D)50~55 公斤

《答案》A

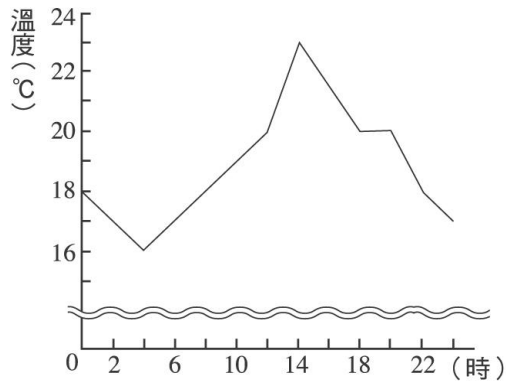
96. () 附表為三年一班 48 個學生壘球擲遠的累積次數分配表，則在 20 公尺以下的人數占全體人數的百分比與 20 公尺以上者占全體的百分比，兩者相差多少百分比？

距離(公尺)	累積次數(人)
10~15	3
15~20	15
20~25	A
25~30	45
30~35	48

(A)37.5% (B)40.5% (C)57.5% (D)65.5%

《答案》A

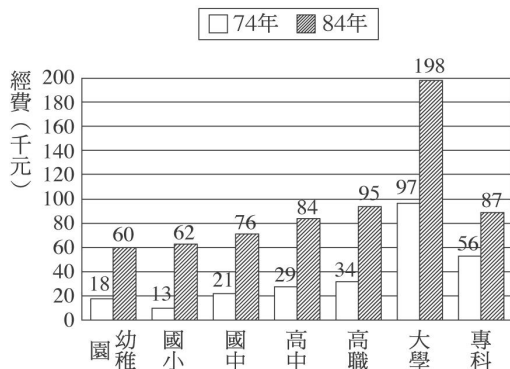
97. () 某天桃園市的氣溫變化與時間的關係如圖所示，則當天 0 時至 24 時溫差最大的是哪一段時間？



- (A) 0~4 時 (B) 4~12 時
(C) 12~14 時 (D) 14~16 時

《答案》B

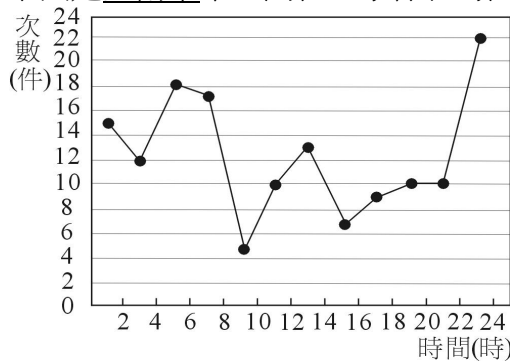
98. () 附圖為 74 學年度跟 84 學年度各級學校平均每生分攤經費的長條圖，請問 84 學年度大學分攤經費比 74 年增加多少元？



- (A) 101 (B) 1010 (C) 10100 (D) 101000

《答案》D

99. () 下圖是臺南市某日闖紅燈事件和時間關係圖，請問下列敘述何者錯誤？



- (A) 闖紅燈事件的發生最多的時段在 22~24 時
(B) 8~10 時共發生了 5 件闖紅燈事件
(C) 此天內闖紅燈發生的次數不超過 150 次
(D) 14~16 時的闖紅燈次數和 20~22 時的闖紅燈次數相同

《答案》D

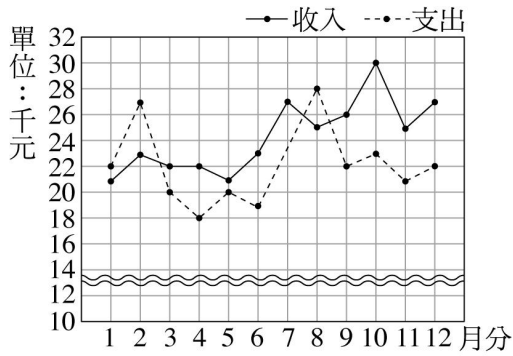
100. () 下表是 84~88 年國中一年級學生視力不良人數統計表，請問視力不良人數百分率中，88 年比 84 年成長了多少百分率？(用四捨五入法求到整數位)

學年度(年)	84	85	86	87	88
國一總人數(人)	373217	356174	340296	310766	307338
視力不良人數(人)	200704	199533	193987	182916	183275

- (A) 6% (B) 8% (C) 10% (D) 12%

《答案》A

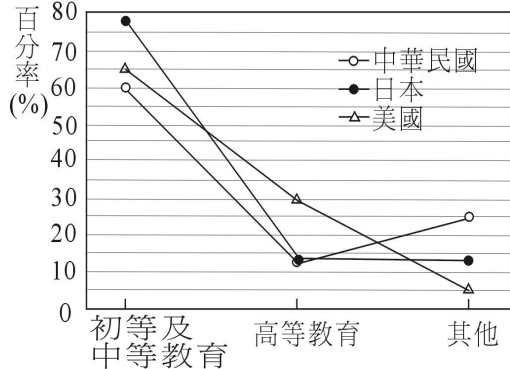
101. () 王先生去年 12 個月的收支情形如圖，則有幾個月收入比支出少？



(A)2 (B)3 (C)4 (D)5

《答案》B

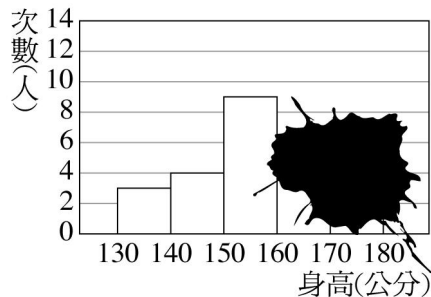
102. () 附圖為民國 86 年各國政府教育經費的百分率，則下列敘述何者錯誤？



- (A)日本在初等及中等教育上投入大部分的經費
 (B)美國在高等教育上的費用較其他兩國多
 (C)我國在「其他」方面的教育經費較其他兩國多
 (D)我國在初等及中等教育上與高等教育經費百分率差距最大

《答案》D

103. () 附圖是綠蒼蠅公司內員工身高統計表，但被汙損，已知 160cm~180cm 是占全公司的 20%，求全公司員工有幾人？



(A)16 (B)18 (C)20 (D)22

《答案》C

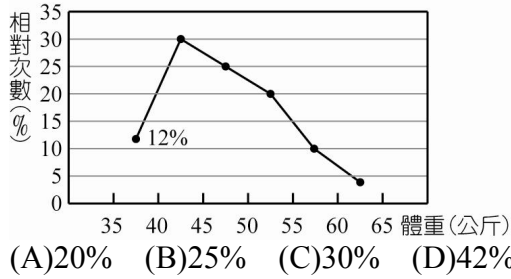
104. () 某次射擊比賽中，甲隊隊員射中靶心的隊員號碼如下：1、6、3、3、1、2、5、2、6、1、6、4、7、6、2，則下列敘述何者正確？

隊員號碼	1	2	3	4	5	6	7
次數	3	3	a	1	1	b	1

- (A) $a = 4$
 (B) $b = 3$
 (C) $2a = b$
 (D) $a \times b = 6$

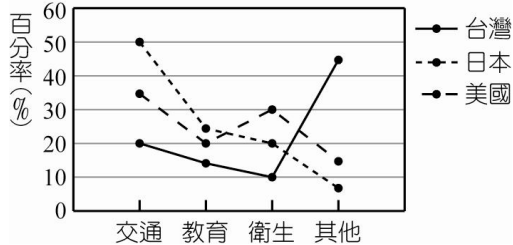
《答案》C

105. () 附圖為某市同一身高的人其體重的相對次數分配折線圖，若 45 公斤以下為過輕者，則 45 公斤以下所占的百分比是多少？



《答案》D

106. () 下圖是台灣、日本、美國三國行政預算分配的百分率，請問下列敘述何者為正確？



- (A)台灣與日本的交通預算相差 20%
- (B)台灣在其他方面的預算比日本和美國都高
- (C)台灣在衛生方面的預算最少
- (D)以上皆非

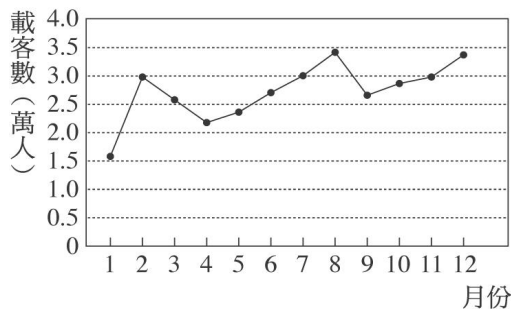
《答案》D

107. () 朱參同學在某班成績的累積相對次數分配圖上繪了七點(40, 0)、(50, 5)、(60, 20)、(70, 50)、(80, 60)、(90, 95)、(100, 100)，已知其中 70~80 分者有 6 人，則下列敘述何者錯誤？

- (A)全班有 60 人
- (B)90 分~100 分有 3 人
- (C)班上考最低分為 40 分
- (D)60 分以下有 12 人

《答案》C

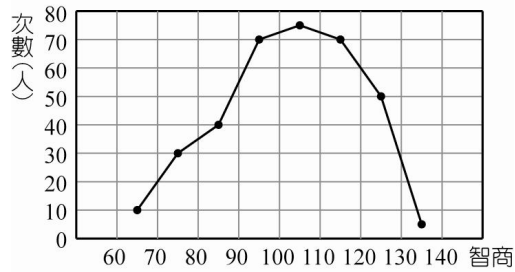
108. () 如圖為康軒航空公司去年一整年的載客人數折線圖，請問下列敘述何者不合理？



- (A)8 月的載客人數最高，可能是受暑假的影響
- (B)從 1 月到 2 月載客人數激增最多
- (C)去年每月的平均載客人數超過 3 萬人
- (D)從 3 月到 8 月載客人數有增加的趨勢

《答案》C

109. () 如圖為某國中三年級學生智商的次數分配折線圖，則下列敘述何者錯誤？



- (A)資料分為 8 組
 (B)100~110 這一組的人數最多
 (C)130~140 這一組的人數最少
 (D)學生共有 345 人

《答案》D

110. () 每 10 分為一組，老師在班上地理成績的相對次數分配折線圖上繪了六點(45, 3)、(55, 7)、(65, 20)、(75, 10)、(95, 5)，其中漏掉了一點，若 80~90 分者有 15 人，全班有 60 人，則此點為多少？
 (A)(80, 25) (B)(80, 15)
 (C)(85, 25) (D)(85, 15)

《答案》C

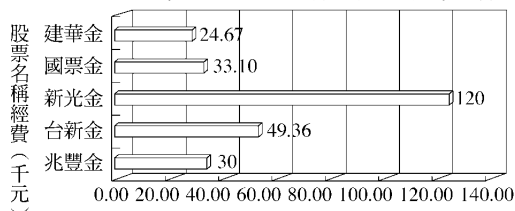
111. () 陳組長統計其公司 32 名員工的年齡作一分配表，其中有人報假年齡，已知 40 歲及 49 歲兩項的人數不符合現況，員工年齡排行第 14 位的是 44 歲，則下列敘述何者錯誤？

年齡	35	36	40	44	46	49	50	52
人數	2	4	甲	1	9	乙	3	3

- (A)甲=7 (B)乙=3 (C)甲、乙皆是奇數 (D)甲+乙是 3 的倍數

《答案》D

112. () 附圖為 92 年 5 檔金控股票的投資報酬率統計圖，投資報酬率最高是哪一家金控公司？



- (A)建華金 (B)國票金 (C)新光金 (D)台新金

《答案》C

113. () 附表為奧運選手培訓村中 48 個選手鉛球擲遠的累積次數分配表，擲出 15~30 公尺者占全部選手的百分比為多少？

距離(公尺)	累積次數(人)
10~15	3
15~20	15
20~25	A
25~30	45
30~35	48

- (A)79.5% (B)85% (C)87.5% (D)78.5%

《答案》C

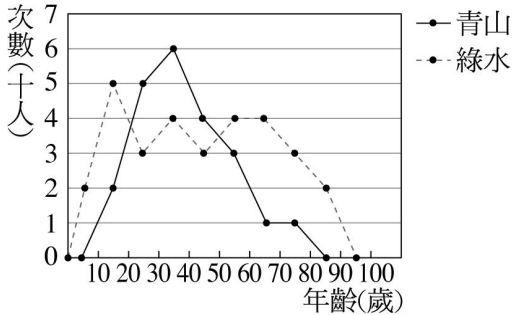
114. () 附表是一班 50 位新生制服褲子腰圍的相對次數分配表，請問腰圍在 27~29 吋的相對次數為多少？

腰圍(吋)	次數(人)	相對次數(%)
23~25	3	6
25~27	14	28
27~29	15	
29~31	13	26
31~33	5	10
總計	50	100

(A)28% (B)30% (C)32% (D)34%

《答案》B

115. () 附圖為青山社區和綠水社區居民年齡次數分配折線圖，下列敘述哪一個錯誤？



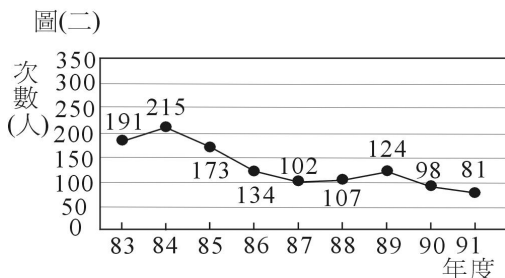
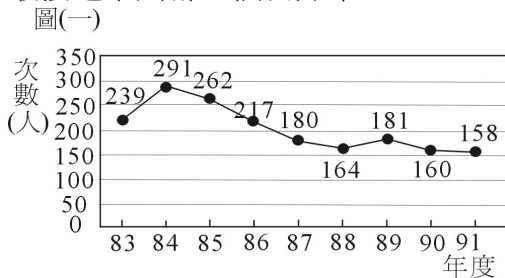
- (A)綠水社區總人數比較多
- (B)綠水社區 60 歲以上的人比較多
- (C)青山社區介於 20~50 歲的人口比較多
- (D)青山社區的居民年齡呈老化現象

《答案》D

116. () 圖(一)為臺北市歷年(83~91 年)交通事故發生件數統計折線圖，圖(二)為交通事故發生死亡人數統計折線圖，如果阿敏定義：

$$\frac{\text{因交通事故死亡人數}}{\text{某年交通事故件數}} \times 100\%$$

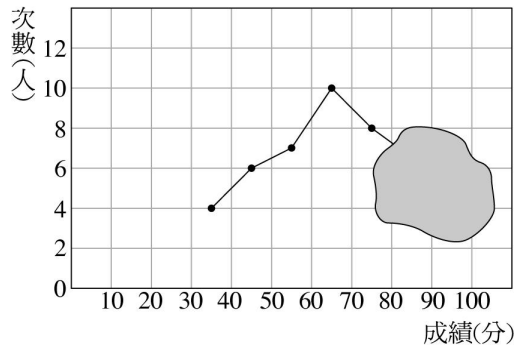
某年交通事故的死亡率 = $\frac{\text{因交通事故死亡人數}}{\text{某年交通事故件數}} \times 100\%$ ，請計算 86 年交通事故的死亡率最接近下列哪一個百分率？



- (A)52% (B)62% (C)72% (D)82%

《答案》B

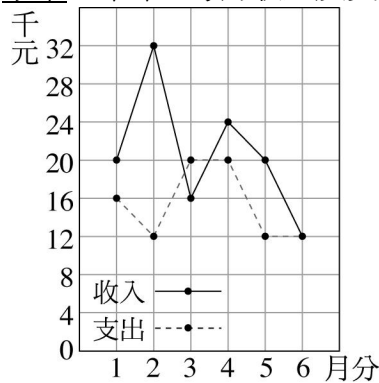
117. () 附圖是某班 41 位同學數學成績的次數分配折線圖，不小心被弄髒一塊，請問 80 分以上的人有多少？



- (A)3 人 (B)4 人 (C)5 人 (D)6 人

《答案》D

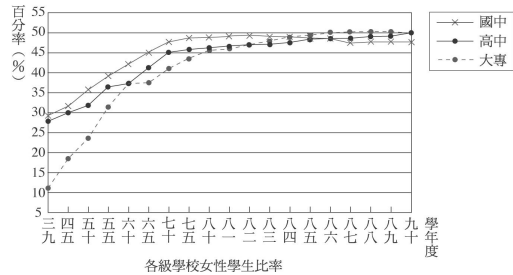
118. () 小華上半年，每月收入及支出的折線圖如附圖，請問小華今年上半年結餘或透支多少元？



- (A)結餘 4000 元 (B)結餘 32000 元
(C)透支 4000 元 (D)透支 32000 元

《答案》B

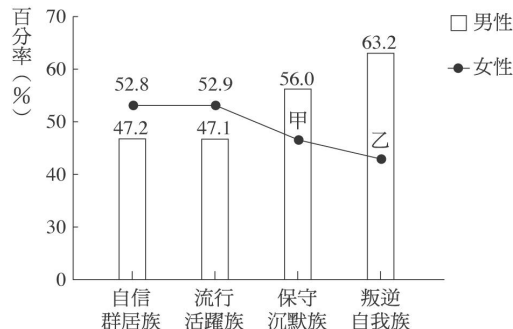
119. () 附圖是民國 39 學年度~90 學年度各級學校女生之比率，則下列敘述何者錯誤？



- (A)39 學年度~60 學年度大專院校女生百分率增加最快
(B)國中女生的百分率逐年下降
(C)自 87 學年度開始，高中女生的百分率高於國中女生的百分率
(D)39 學年度~90 學年度大專院校女生百分率提高約 38%

《答案》B

120. () 欲更瞭解 Z 世代青少年的想法，張老師製作了 2002 年「青少年生活型態族群特徵統計圖」如圖，請你觀察此統計圖，並選出下列敘述何者錯誤？

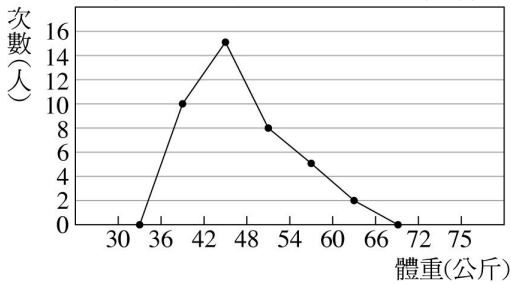


- (A)甲代表的值是 44.0
(B)乙代表的值是 36.8

- (C)在青少年族群中，男性比女性叛逆自我
 (D)在青少年族群中，女性約有 47.1%為流行活躍族

《答案》D

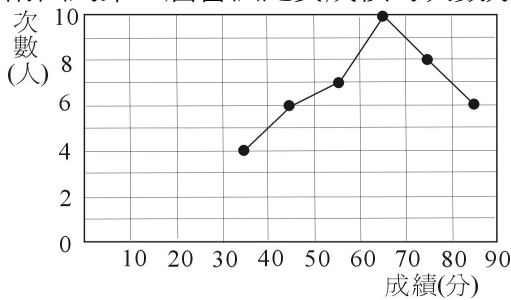
121. () 附圖為甲班學生體重次數分配折線圖，則全班學生共有多少人？



- (A)13 (B)15 (C)40 (D)42

《答案》C

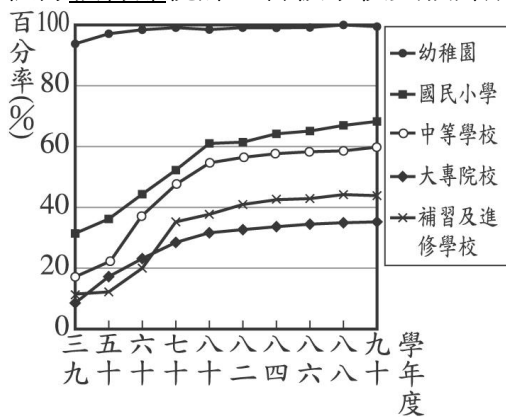
122. () 附圖為第三屆書法比賽成績的次數分配折線圖，下列敘述何者正確？



- (A)剛好有 10 人得 65 分
 (B)不及格的人數為 17 人
 (C)一共有 40 人參加比賽
 (D)有人得 100 分

《答案》B

123. () 根據教育部統計，各級學校女教師所占的百分率如圖所示，則下列哪個敘述錯誤？



- (A)大專院校女教師的百分率最低
 (B)幼稚園中女教師的百分率接近 100%
 (C)70 學年度之後補習及進修學校女教師的百分率高於大專院校女教師的百分率
 (D)39~90 學年度，國民小學女教師增加的百分率高於中等學校女教師增加的百分率

《答案》D

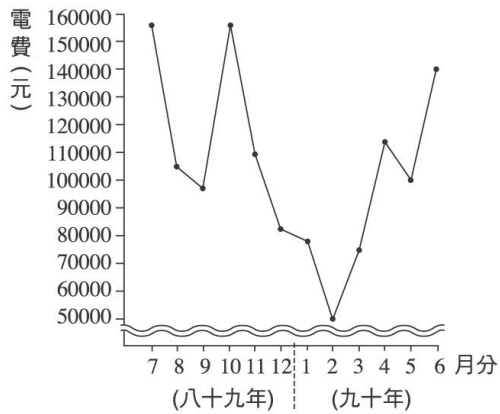
124. () 下表為五到十月份到本遊樂園遊玩的人數累積相對次數分配表，請問八月份遊客的累積相對次數是多少？

月份(月)	五	六	七	八	九	十
次數(人)	360			320		
累積相對次數(%)	18	36	55		90	

- (A)65% (B)71% (C)81% (D)85%

《答案》B

125. () 附圖為康橋國中九十年度每月電費折線圖，下列敘述哪一個錯誤？



- (A) 從 2 月開始，電費逐漸增加
- (B) 2 月可能因為寒假的關係，所以電費最低
- (C) 5~6 月的電費增加幅度最高
- (D) 8 月電費突然驟減可能和放暑假有關

《答案》C

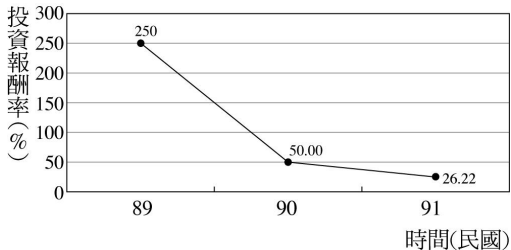
126. () 附表是九班 50 位新生制服褲子腰圍的相對次數分配表，請問 $x = ?$

腰圍(吋)	次數(人)	相對次數(%)	累積相對次數(%)
23~25	3	6	6
25~27	14	28	34
27~29	15	30	x
29~31	13	26	90
31~33	5	10	100
總計	50	100	

- (A) 64 (B) 63 (C) 62 (D) 61

《答案》A

127. () 附圖為民國 89 年到 91 年塑膠類股的投資報酬率圖，請問民國 90 年的投資報酬率為 89 年的幾倍？



- (A) 200 (B) -200 (C) 5 (D) 0.2

《答案》D

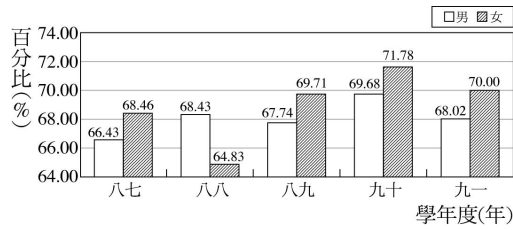
128. () 附表是某班 50 位學生投擲壘球距離的次數分配表，投擲 25 公尺以上有多少人？

距離(公尺)	人數(人)
10~15	2
15~20	6
20~25	17
25~30	x
30~35	7
35~40	3

- (A) 15 (B) 20 (C) 25 (D) 30

《答案》C

129. () 附圖為 87 學年度到 91 學年度男女高中生繼續升學的升學率長條圖，91 學年度男女升學率(x, y)分別為多少？



- (A)(68.02 , 70.00)
 (B)(70.00 , 68.02)
 (C)(68.02% , 70.00%)
 (D)(70.00% , 68.02%)

《答案》C

130. () 某次釣魚比賽漁獲量的次數分配表如下，則下列累積次數分配表哪一個正確？

漁獲量(百公克)	次數(人)
20~25	4
25~30	6
30~35	3
35~40	6
40~45	5
45~50	4

(A)

漁獲量(百公克)	次數(人)	累積次數(人)
20~25	4	4
25~30	6	10
30~35	3	13
35~40	6	19
40~45	5	24
45~50	4	28

(B)

漁獲量(百公克)	次數(人)	累積次數(人)
20~25	4	28
25~30	6	24
30~35	3	19
35~40	6	13
40~45	5	10
45~50	4	4

(C)

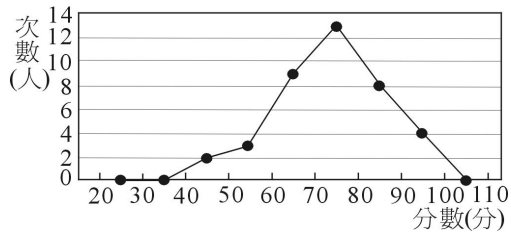
漁獲量(百公克)	次數(人)	累積次數(人)
20~25	4	28
25~30	6	10
30~35	3	19
35~40	6	13
40~45	5	24
45~50	4	4

(D)

漁獲量(百公克)	次數(人)	累積次數(人)
20~25	4	10
25~30	6	13
30~35	3	19
35~40	6	28
40~45	5	24
45~50	4	4

《答案》A

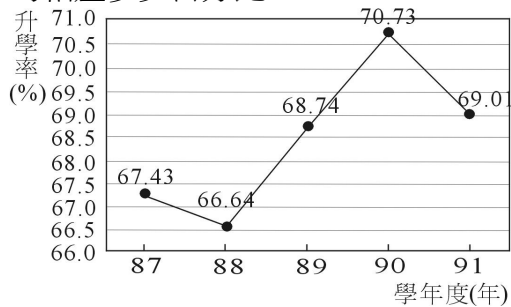
131. () 如圖為某班第一次數學段考成績分布折線圖，下列敘述何者正確？



- (A)考 80~90 分的人最多
 (B)有人考 35 分
 (C)恰好有 9 人考 65 分
 (D)及格人數多於不及格人數

《答案》D

132. () 附圖為 87 學年度到 91 學年度高中畢業生繼續升學的升學率折線圖，升學率最高與最低的相差多少百分比？



- (A)4.90% (B)4.09% (C)4.08% (D)4.80%

《答案》B

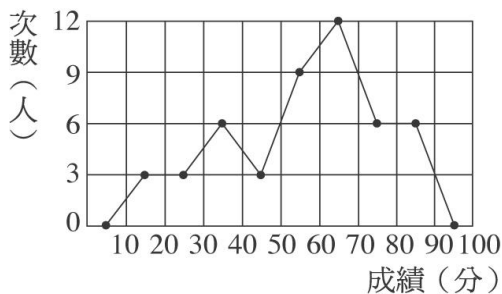
133. () 水蓮國中某班同學數學成績的累積相對次數分配表如下表，則 $a+b+c+d=?$

成績(分)	次數(人)	累積次數(人)	累積相對次數(%)
50~60	4	4	10
60~70	a	8	b
70~80	8	c	40
80~90	d	30	75
90~100	10	40	100
總計	40		

- (A)52 (B)53 (C)54 (D)55

《答案》C

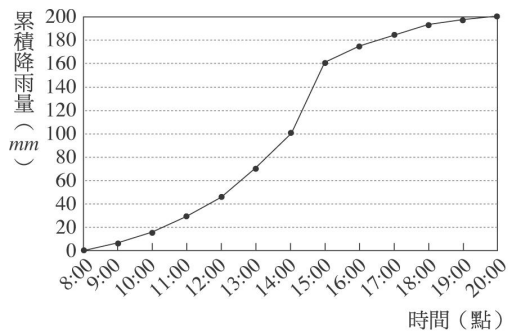
134. () 附圖為三年七班數學成績的次數分配折線圖，則下列敘述哪一個正確？



- (A)有人考 100 分 (B)恰有 12 人考 65 分
 (C)全班共有 46 人 (D)及格的人數剛好為全班人數的一半

《答案》D

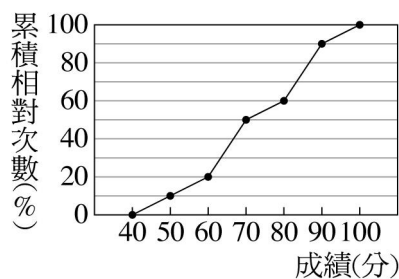
135. () 附圖為 89 年 7 月 28 日中央氣象局玉裏觀測站從早上 8 點開始到晚上 8 點，每隔一小時所量測到量雨筒之雨量高度的累積降雨量折線圖，請問從下午 3 點到晚上 8 點共累積多少雨量？



- (A)200mm (B)160mm (C)80mm (D)40mm

《答案》D

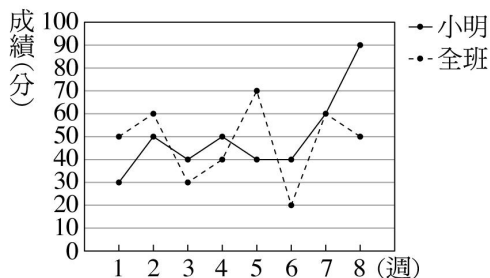
136. () 附圖是興旺國中三年一班第二次段考數學成績累積相對次數分配折線圖，則 90 分以上及不滿 60 分者共占多少百分比？



- (A)20% (B)10% (C)30% (D)15%

《答案》C

137. () 如圖是小明 8 次週考的數學成績及全班數學平均成績的折線圖，請問小明 8 次週考高於班上平均成績共有幾次？



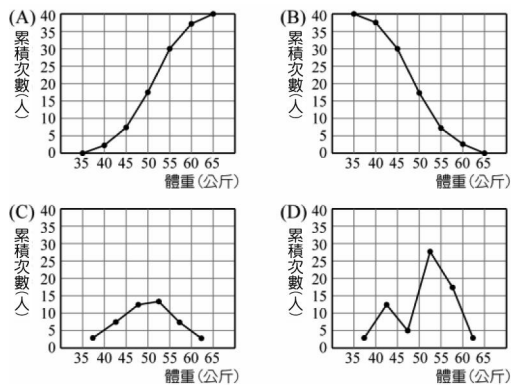
- (A)2 (B)3 (C)4 (D)5

《答案》C

138. () 下表是中正國中三年愛班同學體重累積次數分配表，請問下列哪一個累積次數分配折線圖是正確的？

體重(公斤)	次數(人)	累積次數(人)
35~40	1	1
40~45	6	7
45~50	11	18
50~55	12	30
55~60	8	38
60~65	2	40

圖是正確的？



《答案》A

139. () 下表為某體操隊 25 位隊員之腰圍累積次數分配表，則 $7x + 8y = ?$

腰圍(公分)	次數(人)	累積次數(人)
18~19	1	1
19~20	3	4
20~21	x	8
21~22	6	14
22~23	10	y
23~24	1	25

(A)200 (B)220 (C)240 (D)260

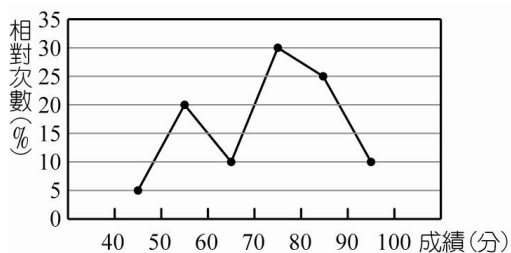
《答案》B

140. () 如果想要瞭解每月份失業率波動的情形，宜用統計圖表中的哪一種圖形？

(A)直方圖 (B)長條圖 (C)圓形圖 (D)折線圖

《答案》D

141. () 某班 60 位同學參加推薦甄試數學測驗，其成績的相對次數分配折線圖如附圖，則下列何者正確？



(A)它分為 7 組
 (B)不及格者共有 15 人
 (C)80 分以上的人數比不及格的人數少
 (D)考 95 分的人有 4 位

《答案》B

142. () 阿嶽製作身高的累積次數分配表如附表

身高(cm)	次數(人)	累積次數(人)
140~145	1	w
145~150	7	8
150~155	9	17
155~160	13	x
160~165	8	y
165~170	2	z

關於表中 w 、 x 、 y 、 z 的值，下列敘述何者錯誤？

(A) $w=1$ (B) $x=30$

(C) $y=13+x$ (D) $z=10+x$

《答案》C

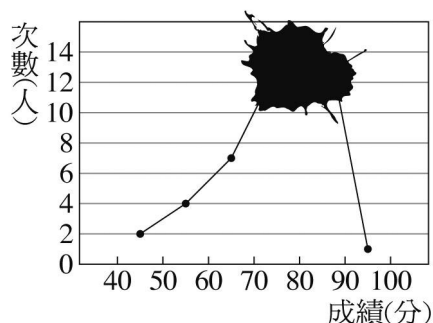
143. () 附表為阿明的年度收支表，若收入扣掉支出的剩餘全都存起來，請問阿明 92 年存了多少钱？

年度	支出金額(元)	收入金額(元)
86 年	326,000	338,000
87 年	373,000	390,000
88 年	435,000	440,000
89 年	426,000	432,000
90 年	383,000	399,000
91 年	419,000	429,000
92 年	467,000	468,000

- (A)1000 元 (B)1200 元
(C)1300 元 (D)1400 元

《答案》A

144. () 附圖為扁哥班上同學生物成績的次數分配折線圖，可是被家裏養的小烏龜弄髒了，只知道及格的人占全班的 85%，則 70~90 分的同學占全班的多少百分比？



- (A)50% (B)60% (C)65% (D)70%

《答案》C

145. () 附表是九班 50 位新生制服褲子腰圍的相對次數分配表，請問腰圍在 29~31 吋的人數為多少？

腰圍(吋)	次數(人)	相對次數(%)
23~25	3	6
25~27	14	28
27~29	15	30
29~31		26
31~33	5	10
總計	50	100

- (A)16 人 (B)15 人 (C)14 人 (D)13 人

《答案》D

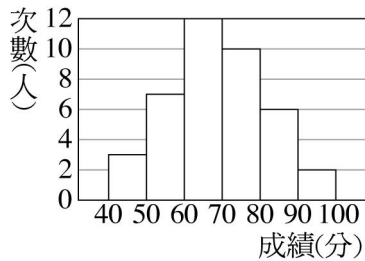
146. () 附表為某班體重累積次數分配表，若 45 公斤以上的學生人數比 45~50 公斤這組學生人數多 10 人，45~50 公斤的人數為多少人？

體重(公斤)	累積次數(人)
35~40	3
40~45	14
45~50	x
50~55	38
55~60	40

(A)30 人 (B)24 人 (C)20 人 (D)16 人

《答案》D

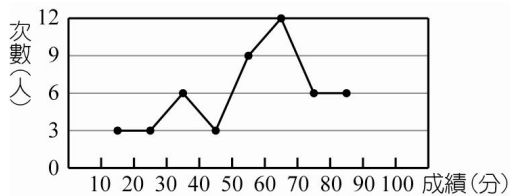
147. () 附表為翡翠國中數學成績的次數分配直方圖，其中 60~80 分的人數占全班人數多少百分比？



(A)55% (B)60% (C)70% (D)65%

《答案》A

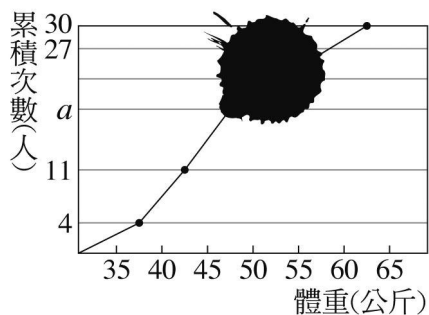
148. () 附圖為郝類國中某班數學成績次數分配折線圖，下列敘述何者為錯誤？



(A)沒有人考 100 分
 (B)恰好有 12 人考 65 分
 (C)全班共有 48 人
 (D)及格的人數剛好為全班人數的一半

《答案》B

149. () 附圖為蓮妹班上同學體重的累積次數分配折線圖，可是因為蓮妹吃章魚燒時不小心弄髒了，但已知 50~60 公斤的人數占全部的 $\frac{4}{15}$ ，請問 a 為多少？



(A)18 (B)19 (C)20 (D)21

《答案》B

150. () 下表是身高的累積相對次數分配表，則下列何者錯誤？

身高(公分)	次數(人)	相對次數(%)	累積次數(人)	累積相對次數(%)
135~140	4	8	4	8
140~145	a	24	16	32
145~150	12	b	28	56
150~155	16	32	c	88
155~160	4	8	48	d
160~165	2	4	50	100
總計	50	100		

(A) $a=12$ (B) $b=24$ (C) $c=42$ (D) $d=96$

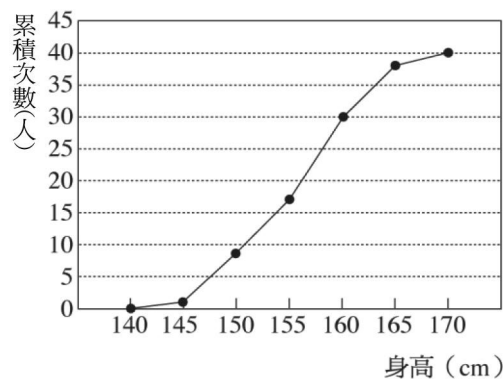
《答案》C

151. () 若在某班的體重累積相對次數分配圖上有兩點(50, 45)、(55, 70)，則下列何者錯誤？

- (A)不滿 50 公斤者占 45%
 (B)不滿 55 公斤者占 70%
 (C)50~55 公斤這一組共有 25%的人
 (D)55 公斤以上的人數比不滿 50 公斤的人數多

《答案》D

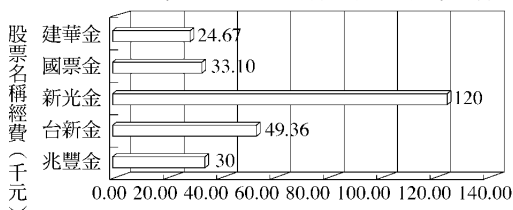
152. () 附圖為三年甲班學生身高累積次數分配折線圖，請問身高不滿 160 公分的有多少人？



(A)13 (B)17 (C)30 (D)38

《答案》C

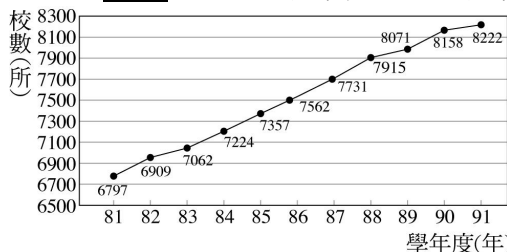
153. () 附圖為 92 年 5 檔金控股票的投資報酬率統計圖，新光金的股價是兆豐金的幾倍？



(A)6 (B)5 (C)4 (D)3

《答案》C

154. () 附圖為臺灣地區 81 學年度到 91 學年度學校總數折線圖表，則下列何者正確？



- (A)82 學年度學校總數比 81 學年度多 112 所
 (B)到 91 學年度為止，一共有 83008 所學校
 (C)91 學年度學校數量比 81 學年度增加約 15%
 (D)學校數量有減少的趨勢

《答案》A

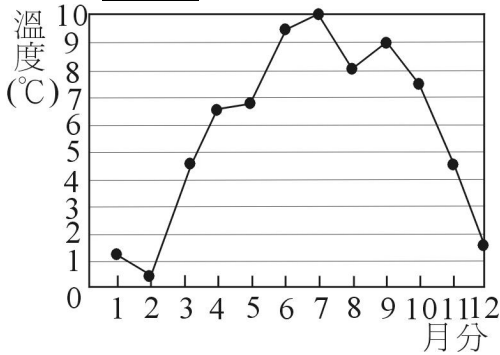
155. () 如附表，下列關於 160~170 公分者的敘述，正確的有幾個？

身高(公分)	相對次數(%)	累積相對次數(%)
160~170	15	63

- (1)占全部的 15%
 (2)組距為 10 公分
 (3)共有 63 人
 (4)占全部的 63%
 (A)1 個 (B)2 個 (C)3 個 (D)4 個

《答案》B

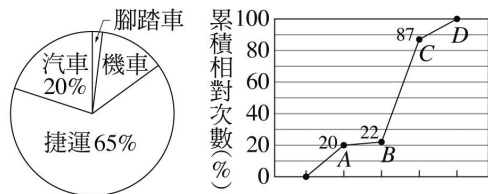
156. () 附圖為去年合歡山每月平均溫度的折線圖，如果預測明年的溫度和去年相同，小軒想在明年到合歡山去玩，而他能忍受的最低溫度是攝氏 8 度，則下列哪一個月分不適合？



- (A)7 (B)8 (C)9 (D)10

《答案》D

157. () 附圖為某鄉鎮就業人口使用通勤方式的統計圖表，下列何者敘述錯誤？



- (A)A 點表示汽車占 20%
 (B)B 點表示腳踏車占 22%
 (C)C 點表示捷運其 y 軸為 87
 (D)D 點表示機車其 y 軸為 100

《答案》B

158. () 以 5 公分為組距，桌長為橫軸，桌子數量為縱軸，所繪製的距離分配折線圖中，則坐標(47.5, 35)表示下列何者敘述？

- (A)桌長在 40~45 公分的有 35 張
 (B)桌長 47.5 公分的有 35 張
 (C)桌長 47.5 公分的占 35%
 (D)桌長為 45~50 公分的有 35 張

《答案》D

159. () 下表是一至六月分至淡水乘坐渡輪人數累積相對次數分配表，則五月觀光客有幾人？

月分(月)	一	二	三	四	五	六
次數(人)	3600			3200		
累積次數(人)						
累積相對次數(%)	18	35	55		85	

- (A)2800 人 (B)3000 人 (C)3200 人 (D)4000 人

《答案》A

160. () 附表為中山國中三年二班 50 個男生身高的相對次數分配表，其中漏掉部分數據，但知 150~155cm 同學比 165~170cm 的同學多 15 人，160~165cm 同學比 165~170cm 同學多 4 人，則下列何者錯誤？

身高(公分)	次數(人)	相對次數(%)
145~150	2	4
150~155	A	D
155~160	19	38
160~165	B	E
165~170	C	F
170~175	1	2
總計	50	100

(A)A=18 (B)B=7 (C)D=36 (D)E=7

《答案》D

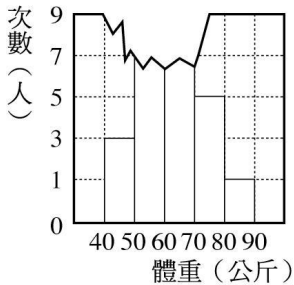
161. () 附表為幾個主要國家社會福利支出占國內生產毛額 GDP 比率 (單位：%)，請問平均而言，1991~1992 中華民國社會福利支出占 GDP 比率多少？

國家	中華民國	美國	德國	法國	英國	日本	新加坡
1991	4.5	10.8	25.1	27.2	19.5	11.9	1.9
1992	4.7	11.6	26.1	28.3	12.5	12.9	1.7

(A)4.6% (B)4.7% (C)4.8% (D)4.9%

《答案》A

162. () 附圖為三年忠班 25 名學生體重的次數分配直方圖，其中上面部分撕裂不見了，已知 60~70 公斤人數比 50~60 公斤人數多 2 人，則不滿 60 公斤的有幾人？



(A)5 (B)6 (C)8 (D)10

《答案》D

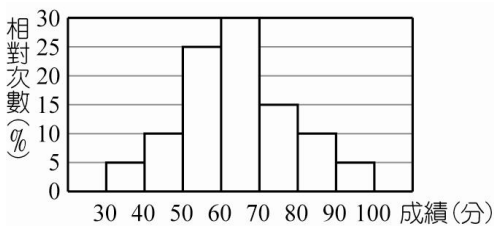
163. () 附表為幾個主要國家社會福利支出占國內生產毛額 GDP 比率 (單位：%)，且資料中漏填一筆英國的資料。已知平均而言，1991~1992 英國社會福利支出占 GDP 比率為 16.1%，請問 1991 年英國社會福利支出占國內生產毛額 GDP 比率為多少？

國家	中華民國	美國	德國	法國	英國	日本	新加坡
1991	4.5	10.8	25.1	27.2		11.9	1.9
1992	4.7	11.6	26.1	28.3	12.5	12.9	1.7

(A)6.5% (B)13.5% (C)16.5% (D)19.5%

《答案》D

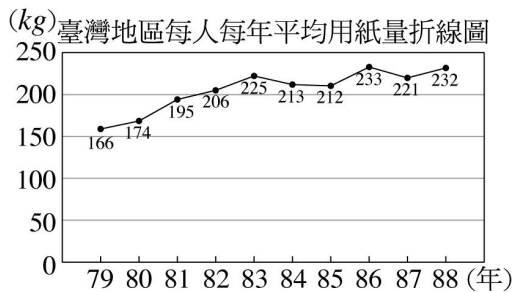
164. () 附圖是某班英語成績的相對次數分配直方圖，若根據此圖畫累積相對次數分配折線圖，試問在累積相對次數分配折線圖中可以找到下列哪一點？



(A)(40, 10) (B)(50, 35) (C)(70, 70) (D)(80, 95)

《答案》C

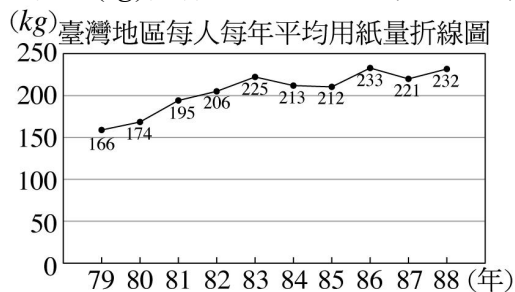
165. () 如圖為自民國 79 年到 88 年臺灣地區每人每年平均用紙量(kg)折線圖，請問哪一年間，每人每年平均用紙量增加最多？



- (A)79~80年 (B)81~82年
(C)82~83年 (D)85~86年

《答案》D

166. () 如圖是自民國 79 年到 88 年臺灣地區每人每年平均用紙量(kg)折線圖，請問 88 年比 85 年

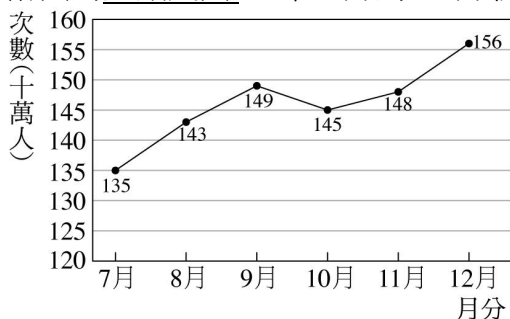


成長了多少百分率？(四捨五入後取至小數第一位)

- (A)9.4% (B)8.6% (C)18.3% (D)39.8%

《答案》A

167. () 附圖為臺鐵民國 90 年 7 月到 12 月載客人數圖，則下列敘述何者正確？



- (A)12月載客人數最多
(B)10月載客人數最少
(C)12月比11月載客人數多180萬人
(D)12月載客人數為7750萬人

《答案》A

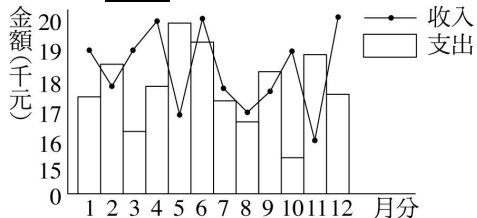
二、填充

1. 附表為五到十月份到本遊樂園遊玩的人數累積相對次數分配表，五到十月共有遊客_____人。

月份(月)	五	六	七	八	九	十
次數(人)	360			320		
累積相對次數(%)	18	36	55		90	

《答案》2000

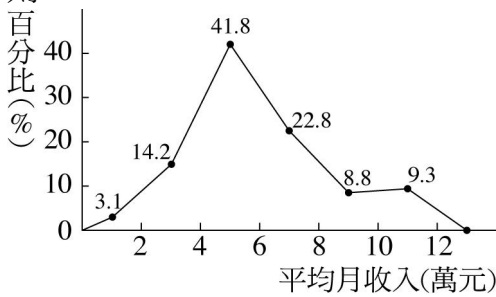
2. 下圖為小曉每月收入與支出的統計圖，請問有哪幾個月透支？答：_____。



《答案》2月、5月、9月、11月

3. 阿清和國慶為了做報告，訪問了 226 名青少年，調查他們的家庭平均月收入，結果如圖所示，

則：



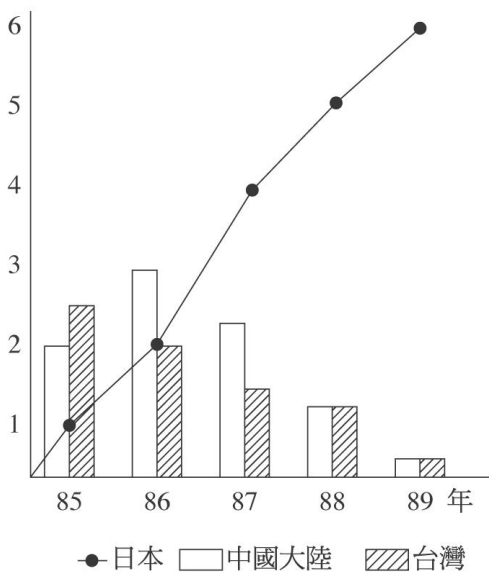
- (1)此折線圖中，平均月收入的組距為_____萬元。
 (2)家庭平均月收入在6萬元以上的青少年，占全部的_____％。
 (3)接第(2)題，若受訪的226名青少年都來自不同家庭，則家庭平均月收入在6萬元以上的家庭約有_____戶。(四捨五入法取到整數位)

《答案》(1)2 (2)40.9 (3)92

4. 統計亞洲地區各國車輛總數，台灣 21500 輛、香港 8250 輛、日本 42250 輛、韓國 41200 輛、新加坡 18500 輛，則台灣所占的百分率為_____。(四捨五入取到整數位)

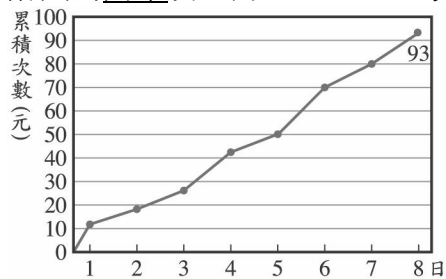
《答案》16%

5. 下表為東南亞三國每年失業率的統計表，請問哪一國的經濟逐漸復甦？答：_____。
 失業率(%)



《答案》台灣

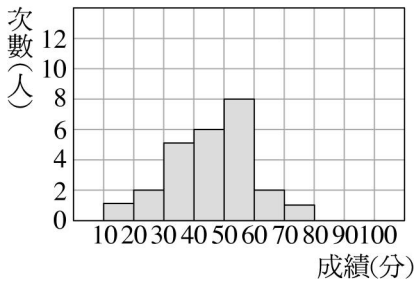
6. 附圖為阿華於9月1日~8日每天儲蓄的零用錢累積次數分配折線圖，請問：



- (1)單日儲蓄量最多的是哪一天？_____。
 (2)單日儲蓄未滿10元的有哪幾天？_____。

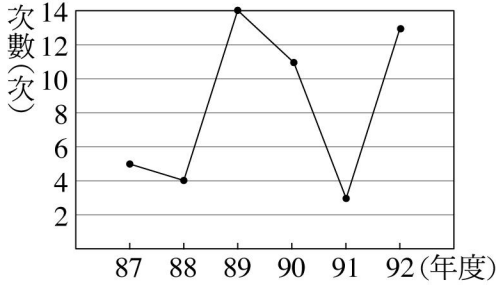
《答案》(1)6日 (2)2日、3日、5日

7. 附圖為某班英語成績的次數分配直方圖，則可以分為_____組。



《答案》7

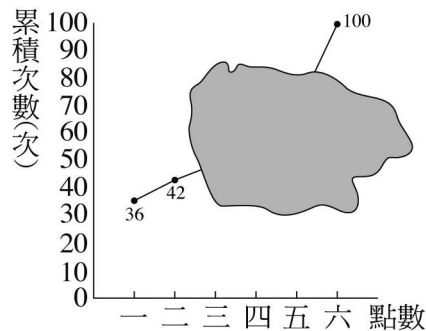
8. 如圖為台灣地區每年颱風侵台的次數分配折線圖，請問



87年至92年總共有_____次颱風侵台。

《答案》50

9. 高近先生擲骰子，共擲100次其資料如附圖，但因吃巧克力不小心將其汙損，請問：



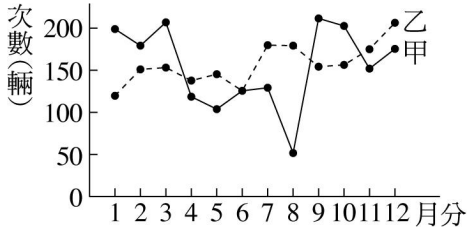
(1)兩點以上的點數共出現_____次。

(2)兩點以下出現的次數其百分率為_____%。

(3)已知五點出現的次數與兩點出現的次數相同，請問三、四、六點出現的次數共占_____%。

《答案》(1)58 (2)42 (3)52

10. 如圖是甲、乙兩家汽車公司去年各月分汽車銷售情況，則：



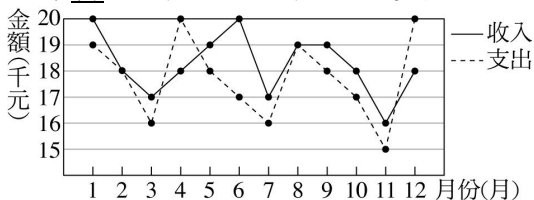
(1)自_____月起，乙公司的銷售量第一次超過甲公司。

(2)兩家公司的銷售量在_____月差距最大。

《答案》(1)4 (2)8

11. 下圖為曾先生去年薪水收支的統計圖，請問：

去年曾先生是結餘還是透支多少元？答：_____元。

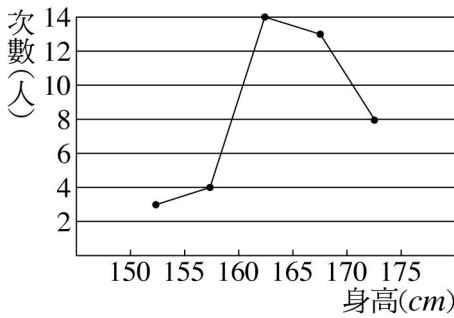


《答案》結餘 6000 元

12. 俊生當選甲班班長，甲班一共有 50 個人，俊生得票率為 64%，請問共有_____人投票給俊生。

《答案》32

13. 如圖為三年信班同學身高次數折線圖，請問：

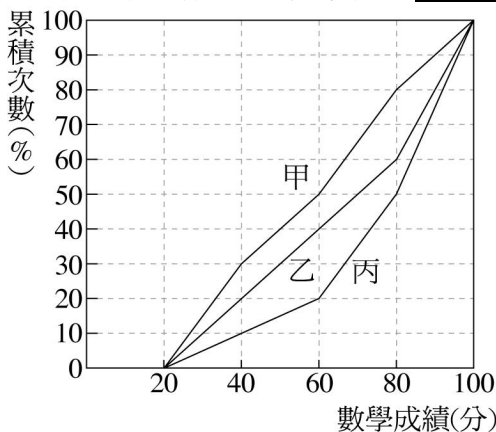


(1)此折線圖的組距為_____cm。

(2)身高 165cm 以上者占全班的_____%。

《答案》(1) 5 (2) 50

14. 康橋國中將一年級第一次月考的數學科成績製成累積次數折線圖，則_____班的成績在 80~100 分之間所占的比例最高，_____班的數學平均成績最高。



《答案》丙，丙

15. 附表是世界貿易組織(WTO)統計世界進口、出口的總量，則：

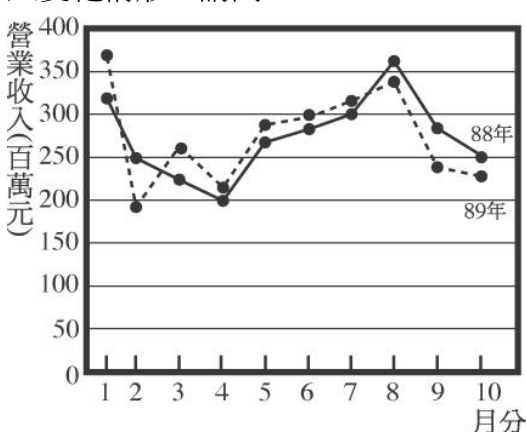
世界出口總量							單位：百萬美元
1980年	1985年	1990年	1995年	1998年	1999年	2000年	
365100	382100	782700	1189100	1333600	1357300	1435400	
世界進口總量							單位：百萬美元
1980年	1985年	1990年	1995年	1998年	1999年	2000年	
400900	4097200	818300	1197900	1328700	1355200	1436900	

(1)哪一年世界貿易呈現出超(出口總量大於進口總量)的情形？_____年。

(2)世界出口總量中，哪一年開始突破 1 兆美元？_____年。

《答案》(1)1998、1999 (2)1995

16. 附圖為廣四百貨公司於民國 88 年及 89 年 1~10 月分營業收入折線圖，依圖比較此公司營業收入變化情形，請問：

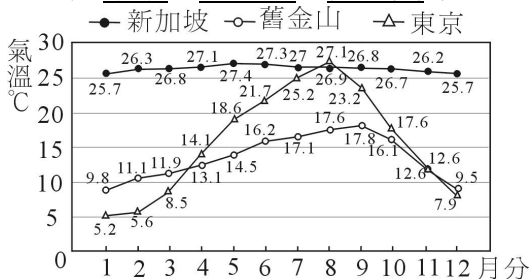


(1)以同月分比較，民國89年1~10月營業收入高於民國88年的有哪些月分？答：_____。

(2)民國89年1~8月營業總收入是否高於民國88年1~8月營業總收入？答：_____。(填是或否)

《答案》(1)1月、3月、4月、5月、6月、7月 (2)是

17. 附圖是東京、新加坡、舊金山等三地的每月平均氣溫折線圖，請問：



(1)東京年平均氣溫為15.6°C，則有哪幾個月低於15.6°C？答：_____。

(2)新加坡每月平均氣溫最高和最低相差_____度。

(3)這三個地方中，哪個地方的氣溫最穩定，且較為炎熱？答：_____。

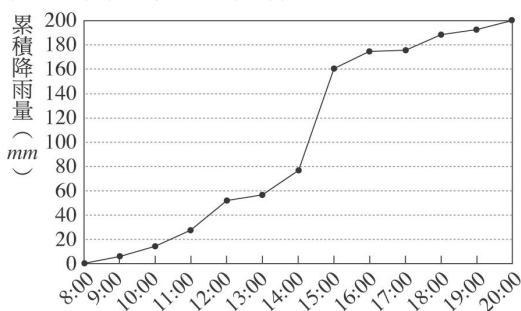
《答案》(1)1月、2月、3月、4月、11月、12月 (2)1.7 (3)新加坡

18. 附表為某地區去年對於未戴安全帽所造成的機車事故傷亡紀錄表，則去年因未戴安全帽所造成的機車事故傷亡人數以_____月最多。

月分	1	2	3	4	5	6	7	8	9	10	11	12
次數(人)	6	10	11	13	6	8	8	20	9	10	10	11

《答案》8

19. 附圖為琪雅颱風侵襲臺灣時，中央氣象局某觀測站從早上8點開始到晚上8點，每隔一小時測得的累積降雨量折線圖，請問：



(1) AM 11:00~PM 12:00 和 PM 12:00~PM 1:00，哪一個小時的降雨量比較多？答：_____。

(2)從 AM 8:00 到 PM 3:00，每小時的降雨量是否不斷增加？答：_____。

(3)哪一個時段雨突然停了？答：_____。

(4)下列哪一個時段的雨勢較大？答：_____。

(A) PM 12:00~PM 1:00

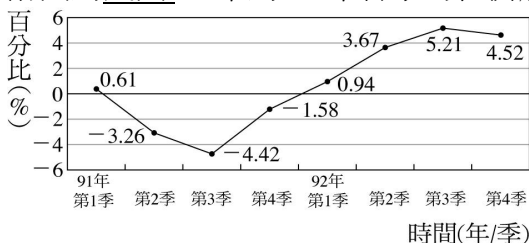
(B) PM 1:00~PM 2:00

(C) PM 2:00~PM 3:00

(D) PM 3:00~PM 4:00

《答案》(1) AM 11:00~PM 12:00 (2)是 (3) PM 4:00~PM 5:00 (4)C

20. 附圖為民國91年到92年各季的經濟成長率(百分比)折線圖：



(1)經濟成長率最高為多少？答：_____ %。

(2)經濟成長率最高與最低相差多少個百分比？答：_____ %。

《答案》(1)5.21 (2)9.63

21. 三年三班第二次月考全班數學成績如表列，則：

成績(分)	次數(人)
0~20	5
20~40	7
40~60	13
60~80	10
80~100	10
總計	45

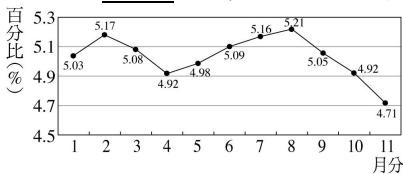
(1)40~80 分有_____人。

(2)60 分以上有_____人。

(3)成績 80 分的應該在哪一組？答：_____分。

《答案》(1)23 (2)20 (3)80~100

22. 附圖為民國 92 年各月分失業率之折線圖：

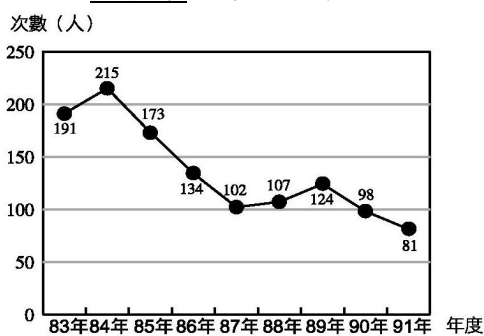


(1)失業率最低為_____月。

(2)失業率最高和最低相距多少百分比？_____ %。

《答案》(1)11 (2)0.5%

23. 附圖為臺北市歷年交通事故發生死亡人數統計折線圖，請依圖回答下列問題：

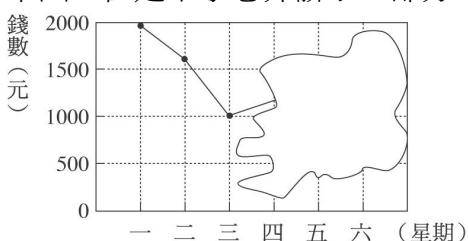


(1)_____年因發生交通事故而死亡的人數最少。

(2)從 83 年到 91 年整體而言，因交通事故發生而死亡人數的趨勢呈現_____ (填正或負)成長。

《答案》(1)91 (2)負

24. 三年乙班發動愛心捐款活動，從星期一到星期六共募得 8000 元；班長把每天募得的金額製作成下圖，但是不小心弄髒了一部分，則：



(1)星期四募得的金額占總金額的 $\frac{3}{20}$ ，那麼星期四共募得_____元。

(2)星期二募得的金額占總金額的 $\frac{1}{5}$ ，那麼星期二共募得_____元。

(3)星期五募得 600 元，占總金額的幾分之幾？答：_____。

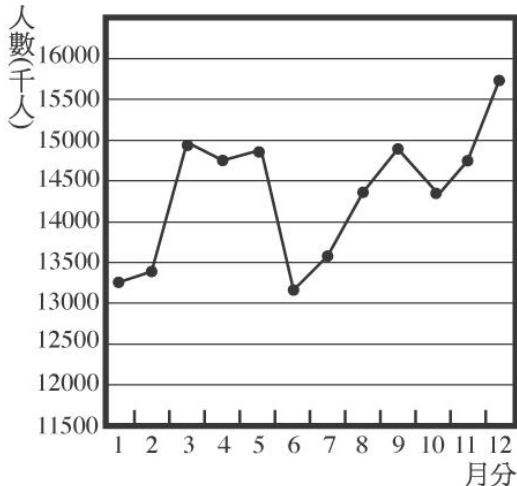
(4)從(1)~(3)題可知，星期六共募得_____元。

《答案》(1)1200 (2)1600 (3) $\frac{3}{40}$ (4)1600

25. 臺灣省鐵路局於民國 87 年一月至十二月客運人數統計資料如下表：

月份	客運人數(千人)	月份	客運人數(千人)
一月	13235	七月	13528
二月	13416	八月	14329
三月	14918	九月	14865
四月	14720	十月	14464
五月	14741	十一月	14839
六月	13177	十二月	15636

根據上表資料可畫出如下的折線圖：

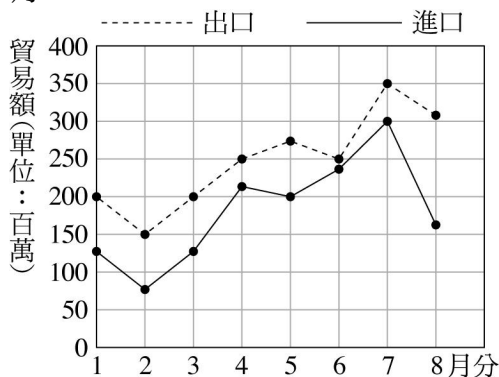


請問：

- (1)載客量最大的是哪一個月份？答：_____月。
- (2)載客量下滑最大的是幾月到幾月之間？答：_____月。
- (3)載客量上升最大的是幾月到幾月之間？答：_____月。
- (4)6、7、8 三個月的載客人數是上升還是下滑？答：_____。

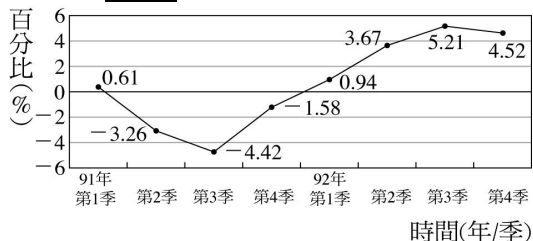
《答案》(1)12 (2)5~6 (3)2~3 (4)上升

26. 如圖是小君公司去年一月至八月進出口貿易統計的折線圖，上半年中，出超最少的月分是_____月。



《答案》6

27. 附圖為民國 91 年到 92 年各季的經濟成長率(百分比)折線圖：

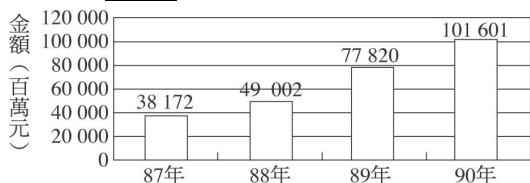


(1)經濟成長率為負成長的是哪幾季？答：_____。

(2)經濟成長率由哪一季開始由負轉正？答：_____。

《答案》(1)91年第2季、第3季、第4季 (2)92年第1季

28. 附圖為民國87年到90年國內信用卡預借現金金額統計圖表：



(1)民國90年比民國87年預借現金金額增加_____百萬元。

(2)民國90年比民國87年預借現金金額增加_____%。(四捨五入取至小數點第一位)

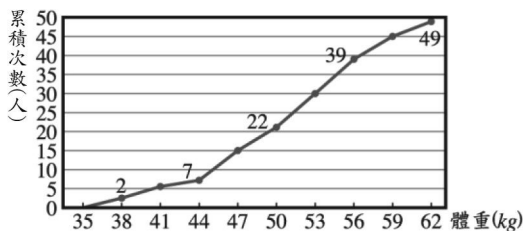
《答案》(1)63429 (2)166.2

29. 附表為阿明的年度收入支出帳本，若收入扣掉支出的剩餘全都存起來，請問阿明從86年到92年一共存了_____元。

年度	支出金額(元)	收入金額(元)
86年	326,000	338,000
87年	373,000	390,000
88年	435,000	440,000
89年	426,000	432,000
90年	383,000	399,000
91年	419,000	429,000
92年	467,000	468,000

《答案》67000

30. 附圖為小東班上學生體重累積次數分配折線圖，請問：

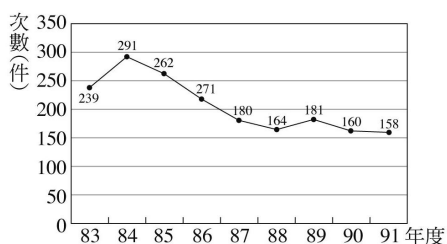


(1)小東班上共有_____位學生。

(2)全班體重不滿50公斤者約占全班的_____%。

《答案》(1)49 (2)45

31. 附圖為臺北市歷年(83~91年)交通事故發生件數統計折線圖，請依圖回答下列問題：

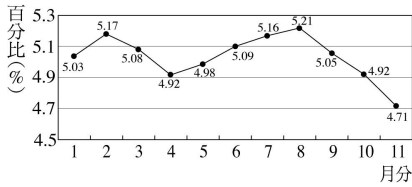


(1)_____年交通事故發生件數最多。

(2)從84年到87年，交通事故發生件數的趨勢呈現_____。(填上升、下降或不變)

《答案》(1)84 (2)下降

32. 下圖為民國92年各月分失業率之折線圖：



(1)若全國總勞動人數為 1 千萬人，則 6 月分的失業總人數為_____人。

(2)若每個人每月領取失業津貼 5000 元，則 6 月分政府共需付出_____元的失業津貼。

《答案》(1)509000 (2)25 億 4 千 5 百萬

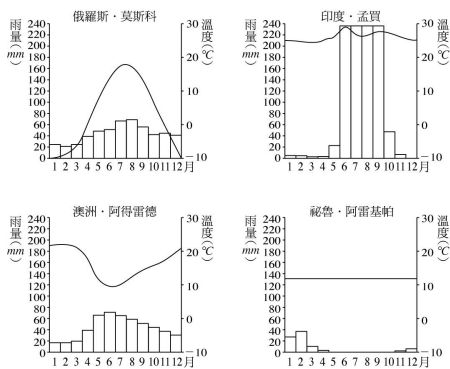
33. 士林國中一年丁班有 40 位學生，某次數學科測驗成績的次數分配表如下，但中間有部分被塗汙，請算出 60~90 分的人數占全班人數百分之_____。

成績(分)	40~50	50~60	60~70	80~90	90~100
次數(人)	3	7		6	4

《答案》65

34. 下面是各地的平均降雨量和平均溫度的統計圖，看圖回答問題：

□ 平均降雨量 — 平均溫度



(1)印度·孟買的降雨量集中在哪幾個月分？_____。

(2)這四個地區中，哪一個地區的溫度起伏最小？_____。

(3)附表是仙仙上網查到的某地天氣資料表，地名不小心被墨汁噴到，只知道是上列四個地區中的其中一個，則這可能是_____的統計表。

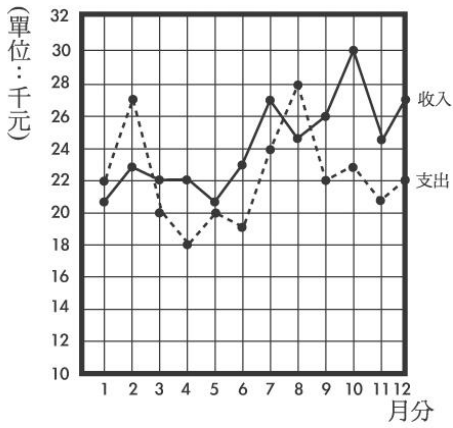
項目	降雨量(mm)	平均氣溫(°C)
一月	45.0	-9.2
二月	36.7	-7.7
三月	34.4	-2.5
四月	41.2	5.4
五月	58.3	13.2
六月	77.0	16.6
七月	92.3	18.2
八月	74.3	16.3
九月	63.8	10.8
十月	58.3	5.0
十一月	57.1	-1.4
十二月	53.2	-6.1
合計	691.6	4.9

(4)觀察上面澳洲·阿得雷德的統計圖，下列哪一個敘述正確？_____。

(A)溫度越高，降雨量越多 (B)溫度越高，降雨量越少 (C)溫度越低，降雨量越少

《答案》(1)6~9 月 (2)秘魯·阿雷基帕 (3)俄羅斯·莫斯科 (4)B

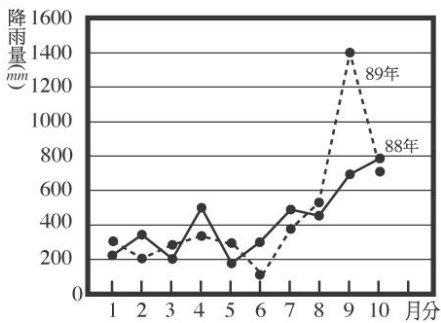
35. 王先生去年 12 個月的收支情形如圖，則：



若將每個月的收入減去支出得到的值，稱為該月的盈餘。請問盈餘大於等於 4000 元的有幾個月？
答：_____。

《答案》6 個月

36. 如圖為臺東地區 88、89 年 1~10 月各月平均降雨量折線圖，請問：

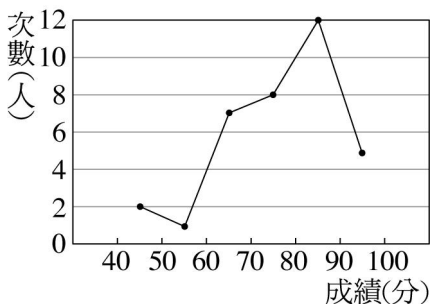


(1) 89 年單月降雨量最多是_____月，
雨量大約是_____mm。

(2) 88 年單月降雨量最少的是_____月，
雨量大約是_____mm。

《答案》(1) 9, 1400 (2) 5, 180

37. 下表為三年愛班數學成績的統計表，請問：



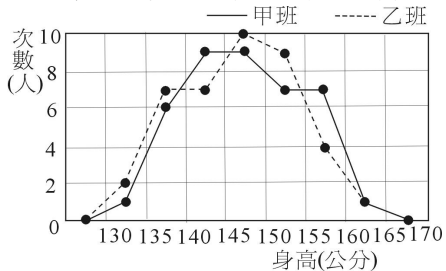
(1) 此圖為哪一種統計圖？答：_____。

(2) 不及格有幾人？答：_____人。

(3) 及格者占全班_____%。(四捨五入取到整數位)

《答案》(1) 次數分配折線圖 (2) 3 人 (3) 91%

38. 附圖表示甲、乙兩班學生身高次數分配折線圖，回答下列問題：



(1) 這筆資料共分為_____組，組距為_____公分。

- (2)哪幾組的乙班人數比甲班人數多？答：_____。
- (3)哪幾組的甲班人數比乙班人數多？答：_____。
- (4)甲班人數共有_____人，乙班人數共有_____人。
- (5)哪一組兩班相差的人數最多？答：_____公分。

《答案》(1)7, 5 (2)130~135 公分、135~140 公分、145~150 公分、150~155 公分 (3)140~145 公分、155~160 公分 (4)40, 40 (5)155~160

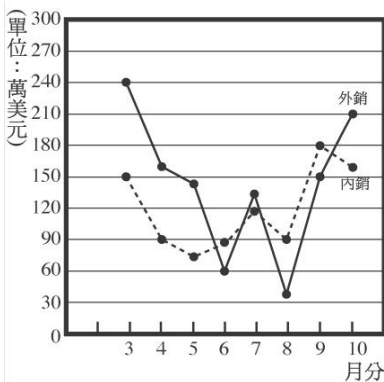
39. 附表是清文班上 40 位同學體重的次數分配表，其中部分資料被頑皮的堂妹擦掉了，已知清文班上體重不滿 55 公斤者占全班的 55%，則：

體重(kg)	次數(人)
40~45	5
45~50	8
50~55	
55~60	
60~65	6
65~70	4

- (1)50~55 公斤這一組有_____人。
- (2)55~60 公斤這一組所占的百分比是_____。

《答案》(1)9 (2)20

40. 附圖為富盛公司於民國九十一年三月~十月內、外銷貿易統計折線圖，若內銷金額大於外銷金額時，稱為入超；相反地，若外銷金額大於內銷金額時，稱為出超，請回答下列問題：

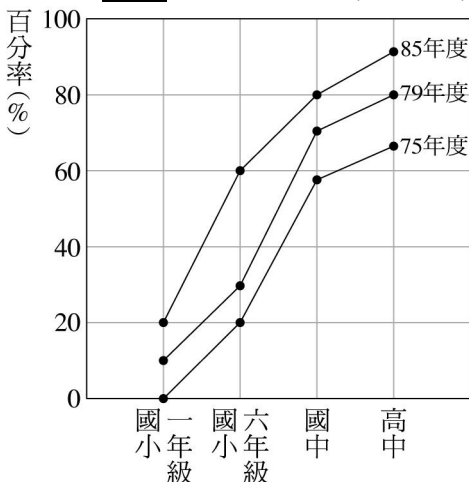


- (1)共有多少個月是入超現象？答：_____個月。
- (2)入超值最多的是哪一個月？答：_____月。
- (3)共有多少個月的出超金額大於 80 萬美元_____個月。

《答案》(1)3 (2)8 (3)1

三、題組

1. 附圖為臺灣地區學生 75 年、79 年和 85 年所做的近視罹患率折線圖，試回答下列問題：

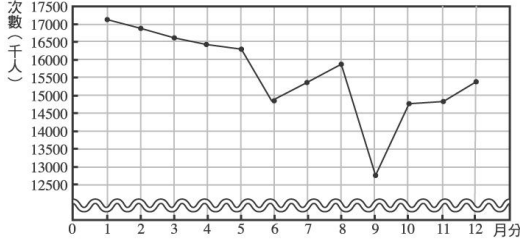


- () (1)學生近視罹患率在每一個階段增加的速度較為緩和？
 (A)國小一年級到國小六年級 (B)國小六年級到國中 (C)國中到高中 (D)都一樣

- () (2) 國小一年級到國小六年級，哪一個年度學生近視罹患率增加最快？
 (A) 85 年 (B) 79 年 (C) 75 年 (D) 都一樣

《答案》(1)C (2)A

2. 臺灣省鐵路局在民國 90 年 1 月到 12 月之間的搭乘人數，以千人為單位的統計資料折線圖如下，則：



- () (1) 全年搭火車的總人數大約是多少人？
 (A) 不到 1 億人 (B) 1 億到 2 億人之間
 (C) 2 億到 3 億人之間 (D) 3 億人以上
 () (2) 有幾個月搭乘的人數低於 15000000 人？
 (A) 4 (B) 5 (C) 6 (D) 7

《答案》(1)B (2)A

3. 阿嶽製作身高的累積次數分配表如附表

身高(cm)	次數(人)	累積次數(人)
140~145	1	w
145~150	7	8
150~155	9	17
155~160	13	x
160~165	8	y
165~170	2	z

利用附表回答下列問題：

- () (1) 身高低於 155cm 的人數有多少人？
 (A) 7 (B) 8 (C) 9 (D) 17
 () (2) 請問身高高於 160cm 的人數有多少人？
 (A) 13 (B) 10 (C) 8 (D) 2
 () (3) 身高 150~160cm 的人數占全班人數的 $b\%$ ，關於 b 的值，下列敘述何者正確？
 (A) 資料不足，無法計算 (B) $b > 50$ (C) $b < 50$ (D) $b = 50$

《答案》(1)D (2)B (3)B

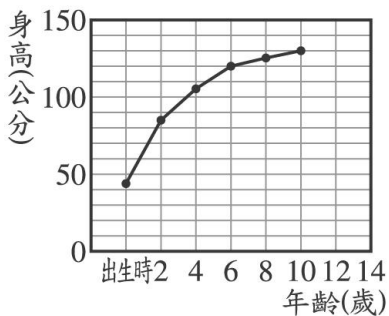
4. 附表是康康國中一年甲班的身高次數分配表，以下題目請依附表作答：

	身高(cm)	次數(人)
第一組	140~145	1
第二組	145~150	7
第三組	150~155	9
第四組	155~160	13
第五組	160~165	8
第六組	165~170	2

- () (1) 阿美身高剛好 150cm，請問阿美的身高高度應該屬於第幾組？
 (A) 第一組 (B) 第二組 (C) 第三組 (D) 第四組
- () (2) 阿魁身高剛好 185cm，請問對於阿魁的身高，下列選項哪一個正確？
 (A) 屬於第四組 (B) 屬於第五組
 (C) 屬於第六組 (D) 阿魁不是此班的學生

《答案》(1)C (2)D

5. 如圖是小英出生後，每隔 2 年所做的身高統計圖，請問：

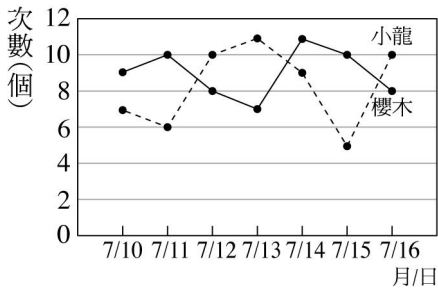


- () (1) 小英在哪一階段身高的增加速度最快？
 (A) 出生到 2 歲 (B) 2 歲到 4 歲
 (C) 4 歲到 6 歲 (D) 8 歲到 10 歲
- () (2) 依據圖表，小英 5 歲時的身高可能為多少公分？
 (A) 96 (B) 101 (C) 112 (D) 125
- () (3) 如果身高依圖表顯示的速度繼續發展下去，到了 12 歲，你判斷小英的身高可能是幾公分？
 (A) 142 (B) 140 (C) 138 (D) 133

《答案》(1)A (2)C (3)D

四、計算

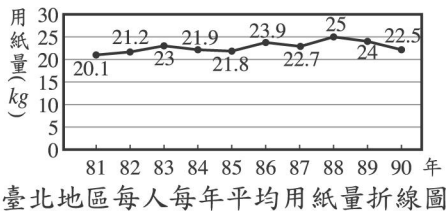
1. 附圖為櫻木和小龍在 7 月 10 日~7 月 16 日每天練習投籃半小時，所記錄下來的籃板球次數分配折線圖，請問：



- (1) 小龍投進籃球球的次數有幾天低於櫻木？
 (2) 誰的籃球球總數較多？多了幾個？

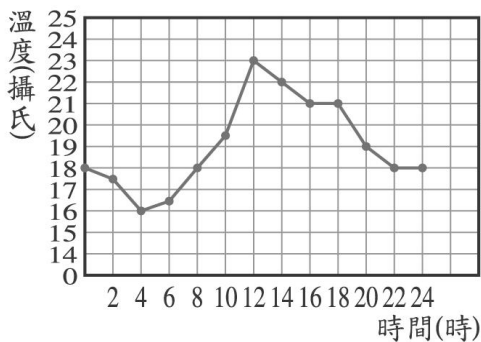
《答案》(1) 4 天 (2) 櫻木，多了 5 個

2. 如圖是臺北地區民國 81~90 年每人每年平均用紙量(kg)折線圖，請問 90 年比 81 年每人每年平均用紙量成長了多少百分率？(四捨五入到小數第二位)



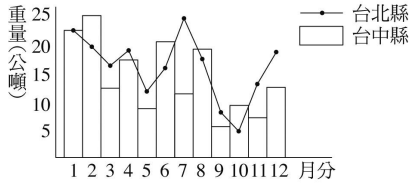
《答案》11.94%

3. 某天桃園市的氣溫變化與時間關係如圖所示，當天 0 時至 24 時最高氣溫與最低氣溫相差攝氏幾度？



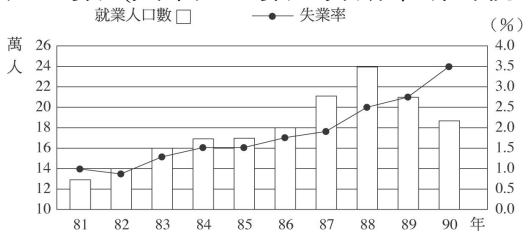
《答案》7°C

4. 下圖為臺北縣與台中縣每月垃圾量的統計表，請問這兩縣的垃圾量最少各在哪個月分？



《答案》臺北縣 10 月，台中縣 9 月

5. 附圖為民國 81 年~90 年幸福市就業人口數和失業率統計圖。失業率的計算公式：失業率 = 失業人口數 ÷ (失業人口數 + 勞動市場的就業人口數)，請問：



- (1) 就業人口數最多的是哪一年？約占當年勞動市場總人口數的百分之多少？
- (2) 失業率最高的是哪一年？當年的失業人口數是多少人？(四捨五入取至整數)
- (3) 失業率是否逐年攀高？

《答案》(1) 民國 88 年，97.5% (2) 民國 90 年，約 6892 人 (3) 是

6. 附表為一年八班全班的數學成績，則：

- (1) 製作一年八班數學成績的累積次數分配表

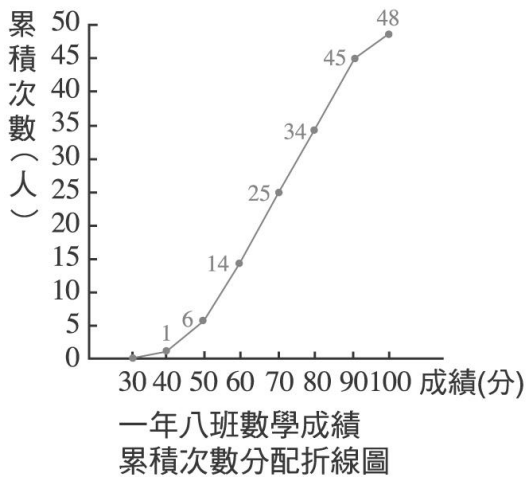
編號	1	2	3	4	5	6	7	8	9	10	11	12
成績	42	72	44	54	76	83	79	77	80	86	31	66
編號	13	14	15	16	17	18	19	20	21	22	23	24
成績	89	98	43	65	48	56	78	85	76	58	81	64
編號	25	26	27	28	29	30	31	32	33	34	35	36
成績	83	69	88	86	52	67	70	55	90	65	86	53
編號	37	38	39	40	41	42	43	44	45	46	47	48
成績	74	65	49	68	60	58	60	87	96	66	56	75

(2)接第(1)題，畫出累積次數分配折線圖

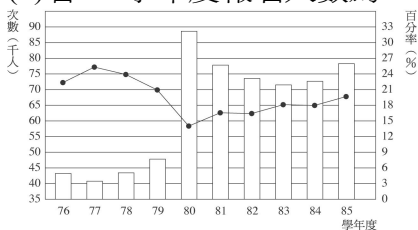
《答案》(1)

成績(分)	30~40	40~50	50~60	60~70	70~80	80~90	90~100
次數(人)	1	5	8	11	9	11	3
累積次數(人)	1	6	14	25	34	45	48

(2)

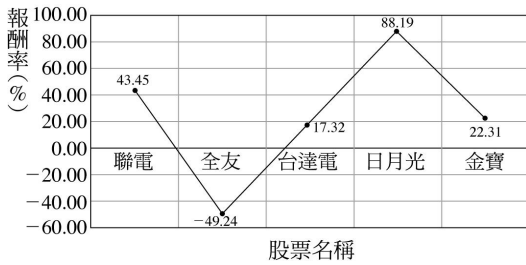


7. 附圖為民國 76~85 學年度歷年來大學夜間部報名人數及錄取率的統計，請問：
- (1)若 80 學年度報名人數為 88000 人，錄取率為 14%，則不被錄取的百分率為何？
 - (2)承(1)題，不被錄取的人數共多少人？
 - (3)若 84 學年度報名人數為 73000 人，共錄取多少人？



《答案》(1)86% (2)75680 人 (3)13140 人

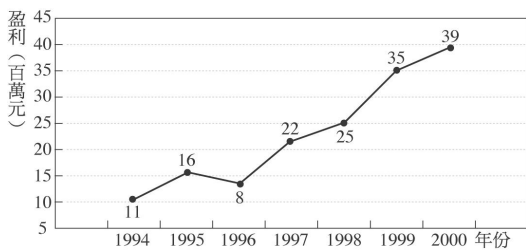
8. 附圖為李小姐打算投資的五檔股票的投資報酬率，已知投資全友的報酬率為-49.24%，請問要再投資那檔股票，總合的報酬率才會達到 38.95%？



《答案》日月光

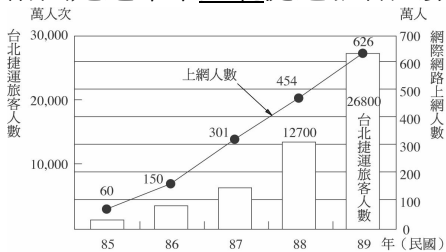
9. 附圖是大大公司由 1994 年至 2000 年的盈利，請問 2000 年的盈利占這七年總盈利的百分比為多少？

大大公司由1994年至2000年的盈利



《答案》25%

10. 附圖是近年來臺北捷運旅客人數及網際網路上網人數的統計圖，請問：

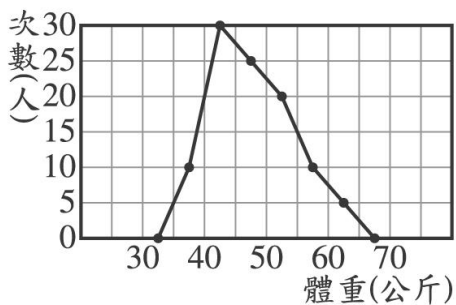


(1)民國 88~89 年捷運旅客增加多少百分率？(以四捨五入法取到整數位)

(2)網際網路上網人數，民國 85~86 與 88~89 年，哪一年成長的百分率較多？

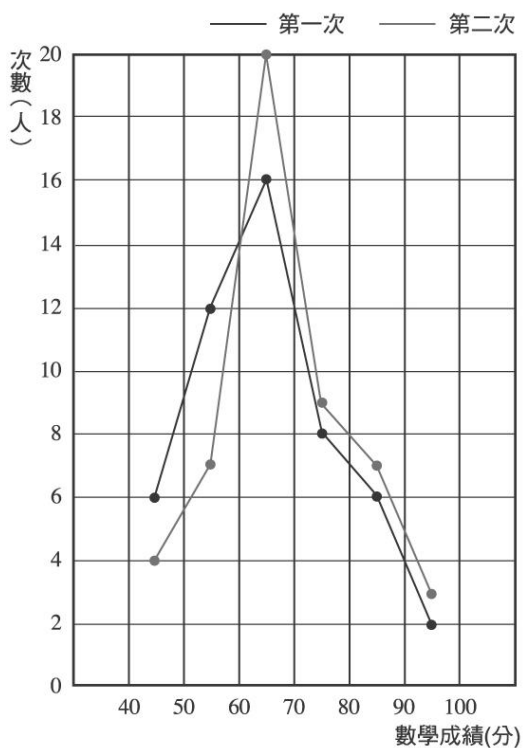
《答案》(1)111% (2)民國 85~86 年成長較多

11. 附圖為三年三班同學體重的次數分配折線圖，試問體重在 50 公斤以下所占的百分比為何？



《答案》65%

12. 附圖為三年二班第一次月考和第二次月考數學成績的次數分配折線圖，則：



- (1)兩次月考數學成績都以哪一組人數最多？
- (2)兩次月考數學成績都以哪一組人數最少？
- (3)第一次月考數學成績在 60 分以下的人數占全班人數的多少%？
- (4)第二次月考數學成績在 60 分以下的人數占全班人數的多少%？
- (5)想想看，第二次月考的數學成績是否有比第一次月考進步？

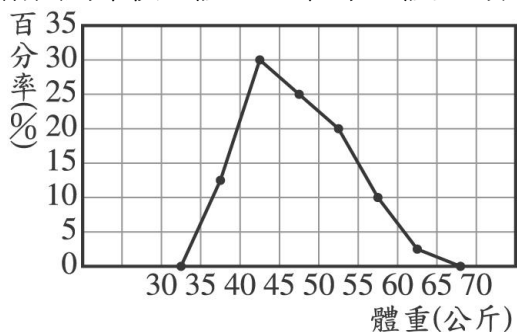
《答案》(1)60~70 分 (2)90~100 分 (3)36% (4)22% (5)是

13. 附表為 2000 年一月份，全球各地黑面琵鷺數量的調查資料，則臺灣的黑面琵鷺數量占全球的幾分之幾？

地點	越南	澳門	香港	臺灣	日本	南韓
數量(隻)	45	7	157	400	40	31

《答案》 $\frac{10}{17}$

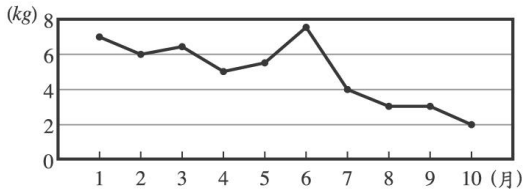
14. 附圖為某校全體 1200 位學生體重的百分率折線圖，請問：



- (1)50~60 公斤者所占的百分比是多少？
- (2)該校體重在 50~60 公斤的人數有多少人？
- (3)體重在 40~50 公斤的人數有多少人？

《答案》(1)30% (2)360 人 (3)660 人

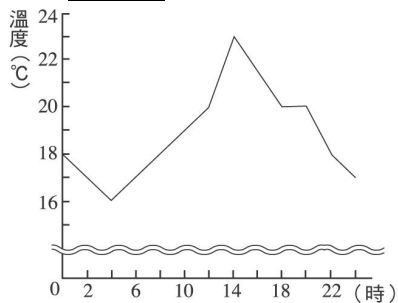
15. 附圖為自民國 91 年 1 月~10 月臺中地區每人每月塑膠袋平均用量(kg)折線圖，請問：



自從環保署在民國 91 年 7 月 1 日起實施限用塑膠袋政策後，塑膠袋用量的確減少了，請問塑膠袋用量民國 91 年 10 月比 1 月減少多少百分比？(四捨五入至整數位)

《答案》71%

16. 某天桃園市的氣溫變化與時間的關係如圖，則：



(1) 當天最高氣溫與最低氣溫相差幾度？

(2) 12 點之後，哪一段時間的溫差最大？(以 2 小時為單位)

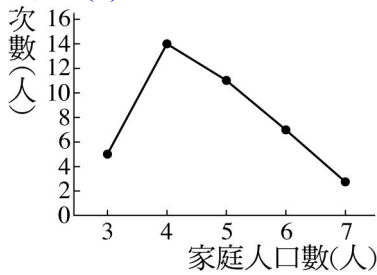
《答案》(1)7°C (2)12~14 時

17. 附表是一年五班 40 位同學的家庭人口數統計表：

家庭人口數(人)	次數(人)
3	5
4	x
5	11
6	7
7	3

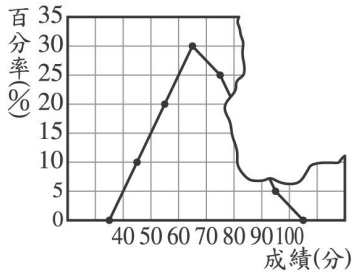
- (1) x 是多少？
 (2)畫出一年五班家庭人口數的次數分配折線圖。

《答案》(1)14



(2)

18. 附圖為某校 580 位學生參加數學競試成績的百分率折線圖，但右上角被撕毀，請問：



- (1)不及格的人數所占的百分比是多少？
 (2)成績在 70~80 分的有多少人？
 (3)成績在 80~90 分的有多少人？

《答案》(1)30% (2)145 人 (3)58 人

19. 某班 50 位同學做羽毛球測驗，每人打 10 次，其打中球的次數分配如下，在長條圖中，若表示打中球數為 3 球的矩形高度是 4 公分，則表示打中球數為 0 球的矩形高度是多少公分？

打中球數	0	1	2	3	4	5	6	7	8	9	10
次數(人)	2	5	4	8	4	6	5	4	7	4	1

《答案》1 公分

20. 某一班男生的身高資料如下：

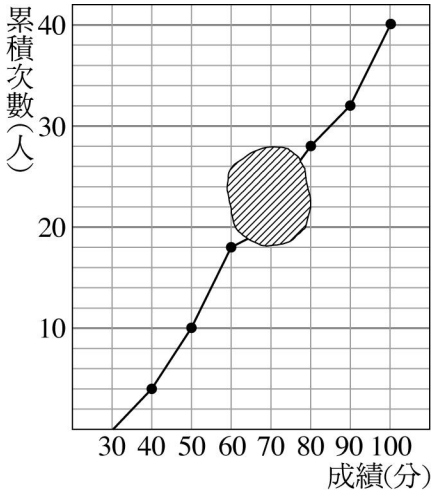
152、135、173、141、163、158、151、145、165、149、166、159、147、156、136、146

試做出次數分配表與累積次數分配表(組距 10cm)。

《答案》

身高(cm)	130~140	140~150	150~160	160~170	170~180
次數(人)	2	5	5	3	1
累積次數(人)	2	7	12	15	16

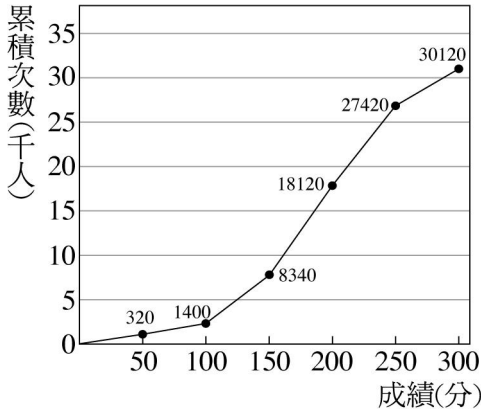
21. 附圖為某班級第一次段考國文成績累積次數分配折線圖，圖中陰影部分是被汙損的地方，請問：



- (1) 全班人數共有多少人？
- (2) 50~60 分有多少人？
- (3) 已知 60~70 分有 2 人，則 70~80 人有多少人？
- (4) 不及格的人數有多少人？
- (5) 不及格人數占全班的百分比為多少？

《答案》(1)40 人 (2)8 人 (3)8 人 (4)18 人 (5)45%

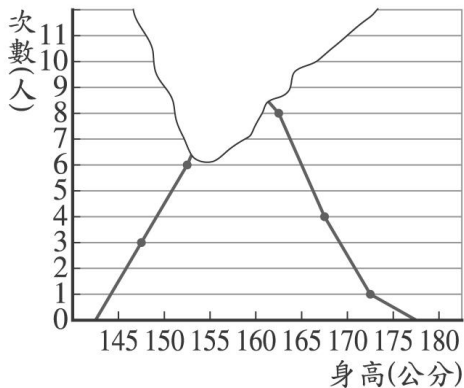
22. 附圖為某次模擬基本學力測驗，學生總分的累積次數分配折線圖，則：



- (1)由圖中可知哪個階層的學生人數最多？
- (2)總分在 250 分以上的共有多少人？
- (3)成績在 150~250 分的人數占所有人數的百分率約為多少？(四捨五入至整數位)

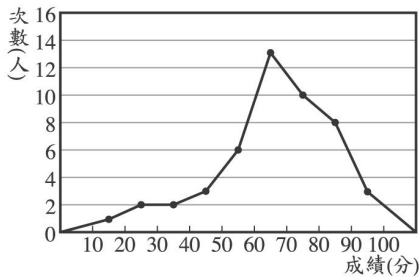
《答案》(1)150~200 分 (2)2700 人 (3)63%

23. 附圖是三年孝班全班身高次數分配折線圖，其中有一小部分被撕毀，只知道 160~165 這一組的人數占全班的 25%，則 155~160 公分這一組的人數為多少人？



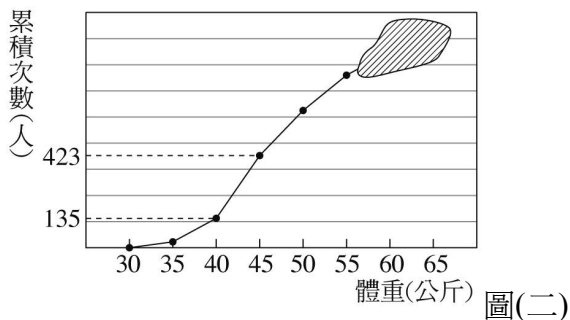
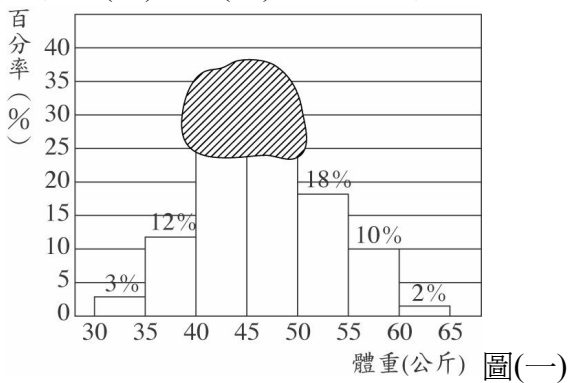
《答案》10人

24. 如圖為大德國中三年一班第一次段考數學成績的次數分配折線圖，試問及格者占全班的百分比為多少？(四捨五入取至整數位)



《答案》71%

25. 小華幫健康中心林小姐影印該校今年全體國一新生的體重百分率直方圖與累積次數分配折線圖，恰巧影印機碳粉不足，結果有部分圖形並沒有列印清楚(如圖(一)、圖(二)的灰色區域)，試比較圖(一)、圖(二)，並回答下列問題：

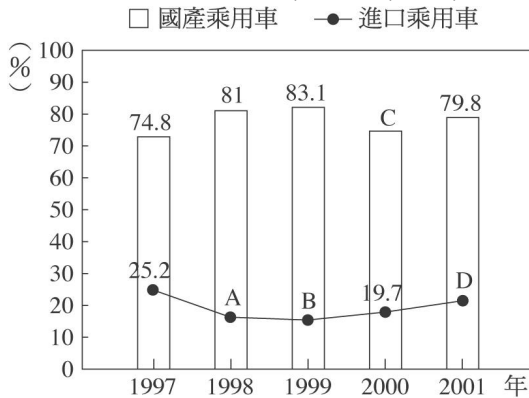


(1) 該校今年的國一新生共有多少人？

(2) 承(1)題，其中體重在 40~45 公斤的新生有多少人？體重在 45~50 公斤的又有多少人？

《答案》(1)900人 (2)288人, 207人

26. 附圖為 1997~2001 年國產乘用車與進口乘用車分別占銷售量的百分率折線圖，回答下列問題：



(1) 寫出下列各點在上面折線圖中所代表的數值：

A : _____ ; B : _____ ;

C : _____ ; D : _____

(2) 1997~2001 年國產乘用車銷售量中，哪一年的百分率最高？

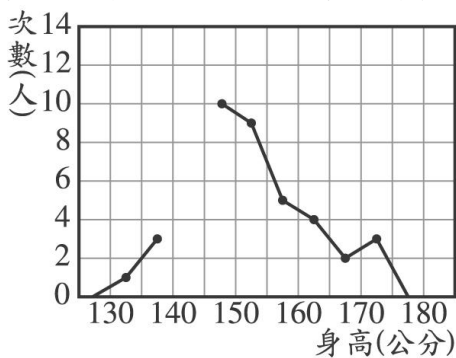
(3) 從上圖是否可以看出，購買乘用車的人是否逐年增加或減少？

(4) 在 2000~2001 年間，進口乘用車銷售量所占的比例是上升或下降多少百分率？

(5) 在 1997~2001 年間，國產乘用車平均銷售量的百分率是多少%？

《答案》(1)19, 16.9, 80.3, 20.2 (2)1999年 (3)否 (4)上升 0.5% (5)79.8%

27. 附圖為忠孝國中三年丁班學生身高次數分配折線圖，在製圖過程中忘了標出 140~145 公分這一組的次數，只知道這一組人數占全班的 26%，而且 150~155 公分這一組占全班的 18%，求：



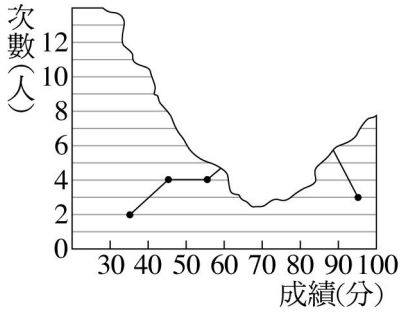
(1) 全班人數有幾人？

(2) 140~145 公分這一組有幾人？

(3) 若由矮到高依序排列，第 28 名學生應排在某一組？

《答案》(1)50 人 (2)13 人 (3)150~155 公分

28. 附圖為 40 名學生英語科成績的次數分配折線圖，其中有一部分不小心被撕破掉落，已知 70~80 分與 80~90 分兩組人數相同，且均比 60~70 分這組多 3 人，則：



(1)60~70 分有幾人？

(2)70 分以上(含 70 分)占全班的百分比為多少？

《答案》(1)7 人 (2)57.5%